

地籍圖重測委託辦理查核  
作業手冊

內 政 部 編 印

中 華 民 國 九 十 三 年 十 二 月

# 地籍圖重測委託辦理查核作業手冊

## 目 錄

第一章 前言	1
101 依據	1
102 目的	1
103 訂定原則	1
104 查核項目與程序	2
105 各查核階段重測單位繳交成果內容、期限	4
106 查核時限與精度標準	4
107 查核測試紀錄與查核報告	4
108 訂頒與修訂	5
第二章 控制測量	6
201 儀器檢校及已知點檢測成果之查核	6
202 四等控制測量選點之查核	7
203 四等控制測量觀測成果之查核	8
204 四等控制測量計算成果之查核	9
205 四等控制測量調製成果圖表之查核	10
206 圖根點選點之查核	11
207 圖根測量計算成果之查核	12
208 圖根點位置之查核	13
209 圖根測量調製成果圖表之查核	13
210 控制測量成果檢查之查核	14
第三章 都市計畫樁清理補建及聯測	15
301 偏差樁位處理之查核	15
302 都市計畫樁觀測計算成果表之查核	15
303 補建樁位成果之查核	16

304 實地樁位之查核	1 7
305 樁位圖之查核	1 7
306 都市計畫樁清理補建及聯測成果檢查之查核	1 8
<b>第四章 地籍調查</b>	<b>2 0</b>
401 界址標示與略圖及相鄰土地界址標示之查核	2 0
402 地籍調查程序處理之查核	2 0
403 界址標示實地之查核	2 1
404 地籍調查表相關註記之查核	2 2
405 界址爭議之查核	2 2
406 地籍調查成果檢查之查核	2 3
<b>第五章 界址測量</b>	<b>2 4</b>
501 儀器檢校及界址點編號、觀測與計算之查核	2 4
502 界址點位置、邊長之查核	2 5
503 逕為分割之查核	2 6
504 檔案檢核之查核	2 7
505 協助指界之查核	2 7
506 戶地測量檢查之查核	2 8
<b>第六章 重測公告成果</b>	<b>2 9</b>
601 圖籍內容之查核	2 9
602 重測各項成果電子檔及成果清冊之查核	2 9
<b>第七章 重測確定成果</b>	<b>3 0</b>
701 圖籍內容之查核	3 0
702 重測各項成果電子檔及成果清冊之查核	3 0
<b>附錄一 地籍圖重測成果抽樣查核計畫表</b>	<b>3 1</b>
抽樣查核樣本代字表	3 1
正常查核單次抽樣計畫表	3 2

正常查核雙次抽樣計畫表	3 3
嚴格查核單次抽樣計畫表	3 4
嚴格查核雙次抽樣計畫表	3 5
減量查核單次抽樣計畫表	3 6
減量查核雙次抽樣計畫表	3 7
<b>附錄二 繳交成果規格一覽表</b>	<b>3 8</b>
<b>附錄三 各查核階段繳交成果內容、期限一覽表</b>	<b>4 0</b>
<b>附錄四 成果移交清單</b>	<b>4 5</b>
<b>附錄五 查核作業測試紀錄表</b>	<b>5 3</b>
201 儀器檢校及已知點檢測成果之查核	5 3
202 四等控制測量選點之檢查	5 5
203 四等控制測量觀測成果之查核	5 6
204 四等控制測量計算成果之查核	5 8
205 四等控制測量調製成果圖表之查核	6 0
206 圖根測量選點之查核	6 1
207 圖根測量計算成果之查核	6 2
208 圖根點位置之查核	6 3
209 圖根測量調製成果圖表之查核	6 4
210 控制測量成果檢查之查核	6 5
301 偏差樁位處理之查核	6 6
302 觀測計算成果表之查核	6 7
303 補建樁位成果之查核	6 8
304 實地樁位之查核	6 9
305 樁位圖之查核	7 1
306 都市計畫樁清理補建及聯測成果檢查之查核	7 2
401 界址標示與略圖及相鄰土地界址標示之查核	7 3
402 地籍調查程序處理之查核	7 4

403	界址標示實地之查核	7 5
404	地籍調查表相關註記之查核	7 6
405	界址爭議之查核	7 7
406	地籍調查成果檢查之查核	7 8
501	儀器檢校及界址點編號、觀測與計算之查核	7 9
502	界址點位置、邊長之查核	8 0
503	逕為分割之查核	8 1
504	檔案檢核之查核	8 2
505	協助指界之查核	8 3
506	戶地測量成果檢查之查核	8 4
601	圖籍內容之查核	8 5
602	重測各項成果電子檔及成果清冊之查核	8 6
701	圖籍內容之查核	8 7
702	重測各項成果電子檔及成果清冊之查核	8 8
附錄六	各項成果光碟片檔案檢查紀錄表	8 9

# 第一章 前 言

## 101 依 據

地籍圖重測委託辦理查核手冊（以下簡稱本查核手冊），係依據地籍圖重測委託辦理作業規範第一章 104 節規定訂定。

## 102 目 的

為加速辦理地籍圖重測，提升公共服務效率及品質，並落實推動政府業務委託民間辦理之政策，係依「地籍圖重測委託辦理作業規範」，做為地籍圖重測業務委外辦理之依據。茲為確保地籍圖重測委外辦理之成果品質，重測之委託單位（以下簡稱甲方）、重測單位（以下簡稱乙方）及查核單位（以下簡稱丙方）三者，須有一套明確之標準查核作業程序，特訂定本查核手冊以為遵循。

## 103 訂定原則

- 一、本查核手冊係依「地籍圖重測委託辦理作業規範」及「數值法地籍圖重測辦理作業手冊」訂定查核項目及方法。
- 二、本查核手冊係規定重測成果查核作業有關之檢查準備資料、檢查程序、檢查方法、檢查標準、注意事項及查核報告等相關事項，以供辦理甲方或丙方查核作業之依據。
- 三、甲方得委託丙方辦理或自辦重測成果查核作業。如委託丙方辦理查核作業，應於與丙方簽訂合約後函知乙方，甲方得以重測成果查核配合辦理成果驗收作業。另甲方自辦重測成果查核作業亦可依本查核手冊為之。
- 四、查核作業方式採分階段實施，計分四階段，第一階段為四等控制測量、圖根測量成果查核，第二階段為都市計畫樁清理補建與聯測、地籍調查、戶地測量成果查核，第三階段為重測公告成果查核，第四階段為重測確定成果、工作報告查核。
- 五、查核之抽樣方式係採國際間所常用之 ABC-STD-105 表（如附錄一），查核水準為第二級，查核型式以採全數查核或嚴格查核單次抽樣或嚴格查核雙次抽樣等三類為原則。抽樣查核之數量（查核水準）係最少應檢查之量，甲方得視實際情形，增加檢查數量或採取全數檢查。
- 六、查核之查核型式係採用嚴格查核單次抽樣（抽 1）時，其查核結果，不合格數低於（含等於）允收數則判定該批查核合格；高於允收數則判定該批查核不合格，退回乙方補正。

- 七、查核之查核型式係採用嚴格查核雙次抽樣（抽 2）時，其查核結果，不合格數低於（含等於）允收數則判定該批查核合格，不須再辦理第二次抽樣檢查；高於拒收數則判定該次查核不合格，退回乙方補正；介於允收數與拒收數之間，則進行第二次抽樣檢查。辦理第二次抽樣檢查時，其查核結果，不合格數低於（含等於）允收數則判定該批查核合格；高於允收數則判定該批查核不合格，退回乙方補正。
- 八、辦理查核時，若連續二批嚴格查核單次抽樣或嚴格查核雙次抽樣中，均判定查核結果合格，則後續之查核得採取正常查核單次抽樣或正常查核雙次抽樣。若連續二批正常查核單次抽樣或正常查核雙次抽樣中，均判定查核結果合格，則後續之查核亦得採取減量查核單次抽樣或減量查核雙次抽樣。
- 九、辦理查核時，如採取減量查核單次抽樣或減量查核雙次抽樣，經判定查核結果不合格，則回復正常查核單次抽樣或正常查核雙次抽樣。如採取正常查核單次抽樣或正常查核雙次抽樣，經判定查核結果不合格，則回復嚴格查核單次抽樣或嚴格查核雙次抽樣。
- 十、有關抽樣查核係依各批待檢數量實施抽樣，如該批已經查核合格者，則下次檢查同一細目時，應扣除之；再者，不同之查核細目，如查核級別、查核型式、查核水準及查核時機相同者，得合併抽樣後再分細目予以查核，如 AQL（合格品質水準）不同者，應分別註明各細目之 AQL。

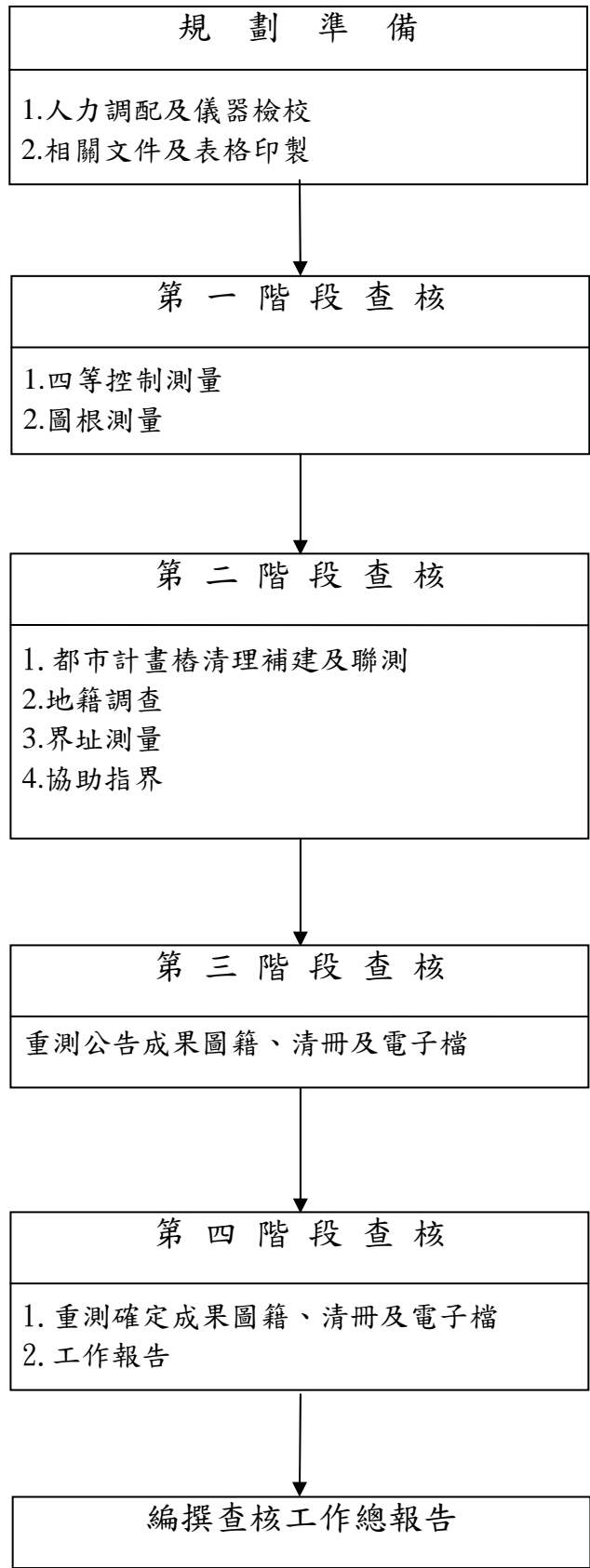
## 104 查核項目與程序

### 一、查核項目：

- （一）四等控制測量。
- （二）圖根測量。
- （三）都市計畫樁清理、補建及聯測。
- （四）地籍調查。
- （五）界址測量。
- （六）協助指界。
- （七）重測公告成果圖籍、清冊及電子檔。
- （八）重測確定成果圖籍、清冊及電子檔。
- （九）工作報告。

工務單位如將都市計畫樁清理、補建工作自行委託其他廠商辦理，地政機關於地籍圖重測委託辦理時，無須辦理都市計畫樁清理、補建工作及其查核作業，僅須辦理都市計畫樁聯測工作及其查核作業。

### 二、作業程序：





### 三、儀器檢校：

查核作業所使用測量儀器應檢附最近三年「中華民國度量衡國家標準實驗室」、通過國際標準組織（ISO）或中華民國實驗室認證體系（CNLA）驗證合格之檢校單位或實驗室出具之檢校報告，並於辦理查核作業前依「數值法地籍圖重測作業手冊」規定之檢查方法及標準辦理儀器測試之檢查。

## 105 各查核階段乙方繳交成果內容、期限

- 一、乙方應於完成各階段工作後，以書面方式函送需繳交之相關成果資料予丙方點收後，再辦理查核事宜。
- 二、各項成果圖冊之規格、材料用品材質應依據「數值法地籍圖重測作業手冊」及相關規定辦理，地籍圖重測委託辦理繳交成果規格一覽表如附錄二；各查核階段繳交成果內容、期限如附錄三；各查核階段成果繳交清單如附錄四。另附錄三及附錄四之數量為乙方應繳予甲方之份數，而繳交各階段成果予丙方之數量只需一份。
- 三、各查核階段成果繳交清單應由乙方填載三份，併乙方繳交成果予丙方時，經丙方簽章後，由丙方、乙方及甲方各執乙份。

## 106 查核時限與精度標準

- 一、丙方應於乙方繳交各階段成果完竣後十個工作天內，完成該階段查核作業。
- 二、查核時，乙方應備妥查核項目所需檢核資料，且就先前繳交之成果資料有變動部分提出書面報告，並列入查核紀錄內。
- 三、辦理重測公告成果查核時，丙方應對地籍調查、戶地測量成果有異動部分，再予以抽查。
- 四、查核精度標準依「地籍測量實施規則」、「數值法地籍圖重測作業手冊」等相關規定辦理。

## 107 查核測試記錄與查核報告

- 一、丙方應確實依本查核手冊所規定查核項目與方法，辦理各階段查核作業，並詳實填載各查核項目測試記錄表（如附錄五）。
- 二、丙方辦竣每一階段查核工作後，應彙整該階段各查核項目測試記錄表，並納入該階段查核報告中，查核報告內容應包括地籍圖重測區、乙方、丙方、查核階段、查核期間、查核項目、查核結果、不合格項目等。
- 三、每一階段成果查核合格後，丙方應於辦竣該階段查核工作後三個工作天內，將該階段查核報告、相關成果圖冊及電子檔送交甲方，並填寫附錄四各查

核階段成果繳交清單，供甲方點收，並副知乙方。

- 四、查核合格部分除因土地所有權人重新指界或檢測發現錯誤者，乙方得以書函函知甲方同意後更正外，不得更正成果。
- 五、查核不合格部分，依下列規定辦理：
  - (一) 不合格部分，應通知乙方限期改正，改正後函知丙方訂期進行複查工作，並副知甲方，其改正期限及申請複查工作，應於十個工作天內完成。
  - (二) 複查以一次為原則，逾期未改正或複查結果仍為不合格，依採購合約規定處理。
- 六、丙方應於辦竣所有查核作業後七個工作天內，編撰查核工作總報告，總報告內容應包括前言（工作概述）、丙方簡介及相關經驗、工作人員學歷與專長、查核作業規劃、查核作業設備、查核作業步驟與方法、查核結果、建議事項、結論等項目，並印製十份繳交予甲方。

## 108 訂頒與修正

- 一、本查核手冊經內政部訂頒後，作為執行地籍圖重測委託辦理成果查核作業及政府機關地籍圖重測委託辦理成果驗收作業之依據。
- 二、本查核手冊如有未盡事宜，請逕向主管機關提供改進意見，作為修正之參考。

## 第二章 控制測量

### 201 儀器檢校及已知點檢測成果之查核

#### 一、查核準備資料：

- (一) 電子測距經緯儀或 GPS 衛星接收儀檢校報告表。
- (二) 重測區及附近地形圖、基本圖、地籍藍曬圖。
- (三) 檢測已知點觀測手簿。
- (四) 測區及附近已知點展點圖及成果報表。
- (五) 檢測之角度、距離與已知點坐標反算角度、距離比較表或檢測成果表。

#### 二、查核時機與種類：

第一階段成果查核作業，採書面查核。

#### 三、查核方法：

##### (一) 採 GPS 衛星接收儀辦理

1. 是否依「數值法地籍圖重測作業手冊」規定辦理儀器檢查？
2. 在檢測已知點之前，是否有蒐集並整理測區及附近之地形圖或基本圖？
3. 是否蒐集測區及附近已知點（含三角點及四等控制點（精密導線點））成果資料，含點之記、坐標及通視方向之成果圖表（或電子檔），並檢查已知點分佈是否偏於一隅或一邊？若偏於一隅或一邊，則應查明是否附近確無已知點可用？
4. 所觀測距離是否經必要之系統誤差改正（傾斜、化算至平均海水面及投影改正）？
5. 所使用之坐標系統是否正確？
6. 若已知三角點點位已變動，則查核是否列冊提報甲方？

##### (二) 採電子測距經緯儀辦理：

1. 是否依「數值法地籍圖重測作業手冊」規定辦理儀器檢查？
2. 在檢測已知點之前，是否有蒐集並整理重測區及附近之地形圖或基本圖？
3. 是否蒐集測區及附近已知點（含三角點及各級基本控制點（精密導線點））成果資料，含點之記、坐標及通視方向之成果圖表（或電子檔），並檢查已知點分佈是否偏於一隅或一邊？若偏於一隅或一邊，則應查明是否附近確無已知點可用？
4. 檢測使用之電子測距經緯儀是否為 1 秒讀？距離觀測是否使用電

子測距經緯儀？或採用 GPS 衛星測量接收儀？

5. 水平角測回數是否在三測回以上？距離是否觀測四次以上？
6. 水平角觀測值與平均值之較差是否符合規定？距離觀測最大值與最小值是否符合規定？
7. 所觀測距離是否經必要之系統誤差改正（傾斜、化算至平均海水面及投影改正）？
8. 水平角觀測值與經各項改正之距離觀測值，與坐標反算之角度、距離之比較是否相符？
9. 若已知三角點點位已變動，則查核是否列冊提報甲方？

#### 四、檢查標準：

##### （一）採 GPS 衛星接收儀辦理：

1. 經各項必要之系統誤差改正後之已知點間基線長與坐標反算距離之較差比值，應小於  $1/20,000$ 。
2. 同一測站不同方向兩基線方位角相減所得之角度值與坐標反算角度值之差應小於 20 秒。

##### （二）採電子測距經緯儀辦理：

1. 水平角觀測值與平均值之較差不得超過 5 秒，距離觀測最大值與最小值之較差應小於 2 公分。
2. 經各項必要之系統誤差改正後之距離觀測值與坐標反算距離之較差比值，應小於  $1/20,000$ 。
3. 每一角度觀測平均值與坐標反算之角度值之較差應小於 20 秒。

## 202 四等控制測量選點之查核

#### 一、查核準備資料：

- （一）地形圖、基本圖及地籍藍曬圖。
- （二）四等控制測量點位網絡圖。
- （三）已知點展點圖。
- （四）四等控制點之記。
- （五）四等控制點位像片。

#### 二、查核時機與種類：

第一階段成果查核作業，採書面查核。

#### 三、查核方法：

- （一）選點是否配合地形圖、像片基本圖或地籍藍曬圖，規劃點位及路線標示通視方向？
- （二）選點略圖，網形邊長是否均勻、長短適宜（四等控制點以 300~1500

- 公尺為原則)及點位分佈是否偏於一隅，或一邊？
- (三) 是否繪製點之記？其記載是否詳實？及點位是否埋樁？是否拍攝點位像片？點之記應加繪通視方向。
  - (四) 新設點位每點是否通視二方向以上？如因地形地物限制採用點對方式布設時，應敘明布設點對之數量及點對間最小距離，且其通視不得少於二個方向。
  - (五) 點號編號方式是否符合規定？
  - (六) 測區內四等控制點與外圍已知點是否超過五公里？如超過，是否於中間加設點位？

## 203 四等控制測量觀測成果之查核

### 一、查核準備資料：

- (一) 四等控制測量觀測記錄簿。
- (二) 四等控制測量點位網絡圖。
- (三) 觀測時段表。

### 二、查核時機與種類：

第一階段成果查核作業，採書面查核，必要時赴實地。

### 三、查核方法：

#### (一) 採 GPS 衛星接收儀辦理：

1. 是否依規定規劃觀測時段表並詳實紀錄所使用接收儀之廠牌、型號及天線盤型號、天線高？
2. 不同觀測時間段最少共同測站重複率是否符合規定？
3. 不同觀測時間段最少測站重複觀測率是否符合規定？
4. 不同觀測時間段最少基線重複觀測率是否符合規定？

#### (二) 採電子測距經緯儀辦理：

1. 是否使用一秒讀經緯儀及採方向觀測法觀測二測回？並依規定變換各測回後視方向度盤讀數？
2. 水平角各觀測值與平均值之較差是否符合規定？
3. 三角形閉合差是否符合規定？
4. 距離觀測是否採用電子測距經緯儀？
5. 距離觀測是否觀測四次以上及實施對向觀測？並各觀測值最大值與最小值較差是否符合規定？
6. 距離平均值是否經必要之系統誤差改正（傾斜、投影、化算至平均海面）及是否有重複改正之情形（如投影改正可由平差程式自動改正，人工不需再改正）？

7. 天頂距是否觀測二測回以上？較差是否符合規定？
8. 觀測平均值計算是否正確？
9. 本項觀測成果必要時應赴實地抽查原觀測成果是否正確？

四、檢查標準：

(一) 採 GPS 衛星接收儀辦理：

GPS 網形重複觀測率標準		
測站最少重複觀測率	新點	20%
	已知高程點	25%
	已知平控點	10%
不同時間段最少共同測站數	2 個	
不同時間段最少基線重複觀測率	5%	

(二) 採電子測距經緯儀辦理：

1. 方向觀測法後視讀數 I 測回為  $0^{\circ}00'$ ，II 測回為  $270^{\circ}05'$  (秒數讀數不限定)。
2. 三角形閉合差平均值不得超過 5 秒，單三角形閉合差不得超過 10 秒。距離觀測值最大值與最小值之較差不得超過 2 公分，測距之標準誤差不得超過  $1/30,000$ 。
3. 對向觀測距離，經必要之改正後，較差不得超過 2 公分或  $1/20,000$ 。
4. 天頂距二測回之較差不得超過 20 秒。

## 204 四等控制測量計算成果之查核

一、查核準備資料：

- (一) 四等控制測量觀測紀錄簿。
- (二) 四等控制測量平差計算成果表。
- (三) 四等控制測量點位網絡圖。
- (四) 測區附近已知控制點 (含三角點、四等控制點(精密導線點)) 展點圖及分佈略圖。

二、查核時機與種類：

第一階段成果查核作業，採書面查核。

三、查核方法：

(一) 採 GPS 衛星接收儀辦理：

1. 實地檢測部分點位間距離及角度，與坐標反算較差是否符合規定？

2. 基線改正量是否符合 1/20,000 精度要求？
3. 強制附合平差後之權單位中誤差是否趨近於 1？
4. 平差計算成果報表與 GPS 網絡圖，找出相鄰 200 公尺內之點位間(含已知點、四等控制點) 是否辦理聯測？

(二) 採電子測距經緯儀辦理：

1. 觀測紀錄簿之觀測平均值與計算成果表之觀測值是否一致 (觀測值是否經系統誤差改正)？及輸入是否正確？
2. 平差計算成果表上網形平均多餘觀測數( $r/n$ )、個別多餘數、標準化改正數及平差後單位權中誤差是否符合規定。
3. 以已知點展點圖同一比例尺之四等控制測量點位網絡圖相互套疊，查核測區內外是否有距離甚近未聯測之已知控制點？如未聯測者應查明其原因。
4. 觀測值先驗中誤差設定是否合理？

四、檢查標準：

(一) 採 GPS 衛星接收儀辦理：

1. 實地檢測點位間之角度、距離，其角度較差須為 20 秒以內，距離改正量精度須達 1/20,000。
2. 強制附合平差後之權單位中誤差以介於 0.9 至 1.1 之間為原則。
3. 查核平差計算成果報表與 GPS 點位網絡圖中相鄰 200 公尺內之點位間 (含已知點、四等控制點) 應辦理聯測

(二) 採電子測距經緯儀辦理：

1. 網形平均多餘觀測數( $r/n$ )應大於 0.3。
2. 個別多餘數不得小於 0.25。
3. 標準化改正數應小於 3，若大於 3 則應檢查其改正數是否合理。
4. 自由網 (最小約制網) 平差後單位權中誤差以介於 0.9 至 1.1 之間為原則。
5. 觀測值先驗中誤差，1 秒讀電子測距經緯儀，角度先驗精度 3 秒至 5 秒，距離先驗精度 0.02 公尺至 0.03 公尺。

## 205 四等控制測量調製成果圖表之查核

一、查核準備資料：

- (一) 四等控制測量平差計算成果表。
- (二) 四等控制測量點位網絡圖。
- (三) 四等控制測量觀測紀錄簿。

- (四) 四等控制測量點之記。
- (五) 四等控制點位像片。
- (六) 四等控制測量測設作業說明。

## 二、查核時機與種類

第一階段成果查核作業，採書面查核。

## 三、查核方法

- (一) 成果報表上是否記載計算日期及各三角點及四等控制點之等級、點名、點號、觀測方向、平差結果精度分析及縱橫坐標等。(其中點名得由人工註記)且計畫主持人、測區負責人及測量員等是否在封面蓋章?
- (二) 控制點網絡圖上，是否連接各點間觀測方向及註記點號等?及是否拍攝點位像片?

# 206 圖根點選點之查核

## 一、查核準備資料：

- (一) 測區附近之地籍藍曬圖、地形圖或基本圖。
- (二) 四等控制測量(精密導線測量)網絡圖。
- (三) 圖根測量點位網絡圖。
- (四) 圖根點點之記。

## 二、查核時機與種類：

第一階段成果查核作業，採書面查核。

## 三、查核方法：

- (一) 是否先於地形圖、像片基本圖、航測照片或地籍藍曬圖上規劃各級導線之走向及配布?
- (二) 每一圖幅圖根點數及配布是否適當?
- (三) 導線及邊長是否適當均勻?
- (四) 導線之點數是否符合規定?
- (五) 點位是否依規定埋樁?
- (六) 是否依規定繪製點之記，記載是否詳盡?
- (七) 永久性樁標及各類標樁之數量是否符合規定?
- (八) 圖根點點號編號方式是否符合規定?

## 四、查核標準：

- (一) 每一圖幅(數值地籍圖比例尺以五百分之一為原則)圖根點數是否符合下列規定，並不得偏於一隅或一邊。
  1. 市地及山地至少 15 點。



2. 農地及市郊至少 6 點。
- (二) 導線邊長應符合下列原則，如不符應查明原因是否確實因地形限制。
  1. 山地或農地：幹導線 300 公尺、支導線 100 公尺。
  2. 市地：幹導線 150 公尺、支導線 30 公尺。
- (三) 圖根導線網節點與節點之間，其導線點數以 6 點以內為原則（不含已知點），如超過 6 點，應查明原因是否確實因地形限制。
- (四) 永久性樁標數量須超過 20%。
- (五) 圖根點點號編號應符合「數值法地籍圖重測辦理作業手冊」所定之編號原則。

## 207 圖根測量計算成果之查核

### 一、查核準備資料：

- (一) 圖根測量觀測紀錄簿。
- (二) 圖根測量單導線計算成果報表。
- (三) 圖根測量導線網平差計算成果報表。
- (四) 圖根測量點位網絡圖。
- (五) 已知點成果表。

### 二、查核時機與種類：

第一階段成果查核作業，採書面查核。

### 三、查核方法：

- (一) 以導線條數（導線編號）進行抽樣查核，所抽樣各條導線之角度、距離均應實施查核。
- (二) 角度、距離平均值計算是否正確？
- (三) 觀測紀錄簿記載之距離觀測量是否於單導線計算中作化歸平均海面改正？計算報表與觀測紀錄簿所記載之改正後觀測值是否一致？是否輸入正確？
- (四) 水平角閉合差是否與規定相符？
- (五) 位置閉合差是否與規定相符？
- (六) 若採用網形平差，則配合圖根略圖，檢查網系內相對精度較弱處是否估算相對誤差？估算結果精度是否合於規定？超出限度者應補強網形，重新平差(此一部分全面檢查)。

### 四、查核標準：

- (一) 水平角閉合差不得超過下列限制：
  1. 幹導線： $30''\sqrt{N}$ ( $N$  為含起迄兩已知點之導線點總數)。
  2. 支導線： $30''\sqrt{N+30}$ 。

- (二) 位置閉合差不得超過下列限制：
  - 1. 幹導線 1/5000。
  - 2. 支導線 1/3000。
- (三) 網形平差多餘觀測數應大於 0.25。
- (四) 自由網平差後單位權中誤差應趨近於 1。

## 208 圖根點位置之查核

### 一、查核準備資料：

- (一) 圖根測量點位網絡圖。
- (二) 圖根測量單導線計算成果報表。
- (三) 圖根測量導線網平差計算成果報表。
- (四) 圖根點點之記。

### 二、查核時機與種類：

第一階段成果查核作業，採實地查核。

### 三、查核方法：

- (一) 由查核人員依據圖根點略圖及圖根點平差報表，選擇可靠性較低之觀測部分，或不同條導線，惟距離甚近而未連測之點位，依應查核之數量（查 ABC-STD-105 表所定數量）實地抽查；或依圖根點總數以電腦隨機抽樣方式，實施抽樣查核。
- (二) 就所選定檢查之圖根點號，赴實地查核，檢查時以採用導線法（採與原圖根導線不同路徑、不同條導線點施測）或光線法為原則。
- (三) 圖根點實地是否埋樁穩固？實地點位是否與點之記記載相符？
- (四) 永久性圖根點位置是否適當？是否符合「數值法地籍圖重測辦理作業手冊」505 節之規定？

### 四、查核標準：

查核結果所得坐標值與原坐標之較差不得超過 5 公分。

## 209 圖根測量調製成果圖表之查核

### 一、查核準備資料

- (一) 圖根測量觀測紀錄簿。
- (二) 圖根測量成果圖冊（含平差計算表及坐標成果清冊）。
- (三) 圖根測量點位網絡圖。
- (四) 圖根點點之記。

### 二、查核時機與種類

第一階段成果查核作業，採書面查核。

### 三、查核方法

- (一) 觀測紀錄簿是否依規定填寫？各項資料是否填載完整？並裝訂成冊。
- (二) 圖根測量點位網絡圖是否依規定繪製各點間之觀測方向、點號？
- (三) 點之記數量是否與圖根點數相符？是否埋樁？記載是否詳明？
- (四) 圖根測量成果圖冊是否與觀測紀錄簿、圖根測量點位網絡圖及點之記裝訂成冊？並經重測計畫主持人、測區負責人及測量員蓋章。

## 210 控制測量成果檢查之查核

### 一、查核準備資料：

- (一) 四等控制測量成果檢查紀錄表。
- (二) 圖根測量成果檢查紀錄表。

### 二、查核時機與種類：

第一階段成果查核作業，採書面查核。

### 三、查核方法：

- (一) 成果檢查是否依規定實施？
- (二) 成果檢查所發現缺失之複檢情形？

# 第三章 都市計畫樁清理、補建、聯測

## 301 偏差樁位處理之查核

### 一、查核準備資料：

- (一) 實地檢測樁位與原樁位坐標資料不符圖說、分析表。
- (二) 現況測量成果。
- (三) 偏差樁位送研討文件資料。

### 二、查核時機與種類：

第二階段成果查核作業，採書面及實地查核。

### 三、查核方法：

#### (一) 書面查核：

1. 就實地檢測樁位成果與原樁位成果比較報表作全面性查核，找出偏差樁位，是否與送研討之偏差樁位一致？
2. 樁位偏差圖說記載內容是否詳明？與現況有關者，是否附現況測量成果？簽註之處理意見是否合理適宜？
3. 偏差樁位是否依研討結果處理？樁位資料應更正者是否已更正？

#### (二) 實地查核：

1. 依據各次研討之總案數實施抽樣。
2. 赴實地查核偏差樁位，是否依研討結果更正樁位？需廢棄之樁位是否已拆除？

### 四、查核標準：(都市計畫樁測定及管理辦法第三十七條)

依據實地樁位，利用鄰近樁位檢測其相關之角度距離，其角度誤差在六十秒以內，或樁位偏差在二公分以內，距離誤差在二千分之一以內者，視為無誤。

## 302 都市計畫樁觀測計算成果表之查核

### 一、查核準備資料：

- (一) 都市計畫樁觀測紀錄簿。
- (二) 都市計畫樁位計算表。
- (三) 都市計畫樁新舊坐標對照表。

### 二、查核時機與種類：

第二階段成果查核作業，採書面查核。

### 三、查核方法：

- (一) 依觀測紀錄簿總頁數輸入電腦以決定抽查之頁次。

- (二) 依所抽查之頁次逐頁檢查觀測紀錄簿是否填載齊全？是否依規定記錄？有塗改部分是否蓋印章？
- (三) 樁位是否依規定以檢測無誤之三角點、精密導線點或圖根點實施檢(聯)測？並推算各樁位之新(TM2°分帶)坐標。
- (四) 觀測紀錄簿上觀測值是否計算及輸入正確，與樁位坐標計算報表上觀測值是否相符？
- (五) 是否製作新舊坐標對照表，新舊成果之較差是否符合規定(本項應全面檢查)？

### 303 補建樁位成果之查核

#### 一、查核準備資料：

- (一) 樁位偏差研討案紀錄。
- (二) 補建樁位資料計算成果表。
- (三) 都市計畫樁位指示圖。
- (四) 補建、修正樁位埋樁記錄。

#### 二、查核時機與種類：

第二階段成果查核作業，採書面查核。

#### 三、查核方法：

- (一) 遺失之樁位及經偏差樁位研討結果實地樁位應更正之樁位是否均已依進度補建？
- (二) 將經偏差樁位研討結果需補建之樁位坐標反算距離、方位角逐一檢查與樁位偏差研討成果坐標反算之距離、方位角其較差是否在允許範圍內？
- (三) 需補建之樁位是否利用最鄰近經檢測無誤之三角點、精密導線點或圖根點或都市計畫樁以正倒鏡補建？
- (四) 需補建之樁位是否繪製樁位指示圖？樁位指示圖上是否註記三處以上與明顯現況地物之關係及標示距離？

#### 四、查核標準：(都市計畫樁測定及管理辦法第三十七條)

- (一) 依據實地樁位，利用鄰近樁位檢測其相關之角度距離，其角度誤差在 60 秒以內，或樁位偏差在 2 公分以內，距離誤差在 1/2000 以內者，視為無誤。
- (二) 凡樁位附近 50 公尺以內有明顯地物者，均應選擇三點以上主要地物點，利用樁位之關係位置，如方向、距離等測定其位置繪製指示圖。

## 304 實地樁位之查核

### 一、查核準備資料：

- (一) 都市計畫樁位圖。
- (二) 都市計畫樁位坐標表。
- (三) 都市計畫樁位指示圖。
- (四) 埋樁記錄。

### 二、檢查核時機：

第二階段成果查核作業，採實地查核。

### 三、查核方法：

- (一) 由查核作業人員執行抽樣程式自動至都市計畫樁坐標檔中抽樣，列印查核樁號。
- (二) 赴實地在樁位上架設儀器標定一樁位後，前視另一樁位，測定其夾角（或方位角）及距離，檢查與樁位圖註記值（或坐標反算之角度、距離）較差是否合格？
- (三) 如在圖根點上架設儀器檢測樁位者，則查核其閉合差是否在允許誤差範圍內？
- (四) 如聯測成果與圖根網系整體平差，適用圖根成果查核方法。
- (五) 實地是否依規定埋樁？

### 四、查核標準：

- (一) 樁位實地位置：(都市計畫樁測定及管理辦法第三十七條)
  1. 在樁位上架設儀器者，檢測之角度誤差在 60 秒以內，或樁位偏差在 2 公分以內，距離誤差在  $1/2000$  以內者，視為無誤。
  2. 在圖根點上架設儀器者，其閉合差在  $1/2000$  以內者，視為無誤。
- (二) 埋樁之檢查：(都市計畫樁測定及管理辦法第二十三、二十四條)
  1. 補建之樁位是否埋設水泥樁？
  2. 水泥樁規格是否符合都市計畫樁測定及管理辦法第二十三條之規定？
  3. 現有道路埋設是否加設鑄鐵護蓋？
  4. 現有道路樁位之樁頂是否與路面平？其餘地區以露出地面十公分為原則。

## 305 樁位圖之查核

### 一、查核準備資料：

- (一) 都市計畫樁位坐標反算距離、方位角成果表。
- (二) 都市計畫樁位圖。
- (三) 都市計畫。

#### 二、檢查核時機：

第二階段成果查核作業，採書面查核。

#### 三、查核方法：

- (一) 依樁位圖總數圖，輸入電腦以決定抽查之圖號？
- (二) 抽查前述電腦輸出之圖號所記載樁位，查核所繪樁位圖是否與都市計畫圖相符(含路寬、截角是否正確)，樁位圖上所記載之方位角、距離是否與成果表上之記載相符？註記位置是否正確？樁號、樁位符號、曲線要素等是否註記正確？
- (三) 樁位圖上圖名、比例尺、圖廓、坐標格值、製圖時間及機構等是否註記正確？

#### 四、查核標準：

- (一) 比例尺：採用原都市計畫圖之比例尺為原則，並註記於圖廓外右下方。
- (二) 展繪：樁位圖上應註記樁號及聯繪道路中心線或土地分區界線、聯線之上方註記距離、下方註記方位角、道路中心線兩側按路寬加繪境界線並註記寬度；其曲線道路加註曲線要素。以上應以黑筆描繪。
- (三) 樁位符號：⊙表示道路中心樁、⊕表示界樁、⊕表示副樁、⊖表示虛樁、△表示舊樁。
- (五) 圖名：○○縣(市)○○鄉(鎮)都市計畫樁位圖，由左向右橫寫於圖幅之上方為原則。
- (六) 坐標格：視樁位圖比例尺在圖廓內以一號線繪坐標線，如比例尺1/1000則每隔一○○公尺繪坐標線一條，如比例尺1/3000則每隔三○○公尺繪坐標線一條為原則，圖廓外應註記坐標值。
- (七) 曲線要素：道路曲線要素列表繪於圖廓內為原則。
- (八) 製圖時間：測量製圖年月註記於圖廓外左上方為原則。
- (九) 製圖機構：測量製圖機構註記於圖廓外右下方為原則。

## 306 都市計畫樁清理補建及聯測成果檢查之查核

#### 一、查核準備資料：

都市計畫樁清理補建及聯測成果檢查紀錄表。

#### 二、查核時機與種類：

第二階段成果查核作業，採書面查核。

#### 三、查核方法：

- (一) 成果檢查是否依規定實施？
- (二) 成果檢查所發現缺失之複檢情形？



## 第四章 地籍調查

### 401 界址標示與略圖及相鄰土地界址標示之查核

#### 一、查核準備資料：

- (一) 地籍調查表。
- (二) 地籍調查補正表。

#### 二、查核時機：

第二階段成果查核作業，採書面查核。

#### 三、查核方法：

- (一) 調查表上界址標示欄內界址點符號(A、B、C...)是否與略圖記載相符。
- (二) 經界物名稱欄註記(如籬笆、圍牆...等)是否與略圖記載相符?
- (三) 界址位置欄註記(如內、中、外)是否與略圖記載相符?
- (四) 界址標示備註欄是否依規定註明(如界址分岐點、延長線、連接線、參照舊地籍圖之逕行施測、實地無法埋設界標、指界不一致發生界址爭議、同一土地所有權人混同使用、界址爭議已訴請司法機關審理等)?
- (五) 經界物為「17 詳如備註」者之使用時機是否符合規定? 界址標示備註欄內是否依規定註明?
- (六) 相鄰土地界址標示是否一致?
- (七) 界址標示略圖欄上註記之鄰地號(阿拉伯數字)是否與毗鄰地號調查表上地號相符?

#### 四、注意事項：

本目次與目次 402、403、404 合併抽樣。

### 402 地籍調查程序處理之查核

#### 一、查核準備資料：

- (一) 地籍調查表。
- (二) 地籍調查補正表。

#### 二、查核時機：

第二階段成果查核作業，採書面查核。

#### 三、查核方法：

- (一) 土地登記簿所有權人住址不詳者，是否查明財稅機關等資料填註詳細住址?
- (二) 地籍調查表上通知日期是否在指界日期之前? 指界日期是否在調查表

處理意見日期之前？

- (三) 地籍調查表上各蓋章欄位是否依編造後、通知日期、指界日期、處理意見、測量情形、調查後、公告前之順序蓋章？
- (四) 若為逕行施測部分是否已按規定方式、次數通知；如係逾期未到場指界或到場不指界或指界不認章者，檢查是否已完成通知手續？如係通知書無法送達者，是否已依規定列冊送本府辦理公示送達手續？是否檢附相關證明文件？
- (五) 如因法律行為取得土地而尚未完成登記，或所有權人死亡尚未辦理繼承登記，指界者是否檢附切結書及相關證明文件？
- (六) 共有土地部分共有人未到場指界亦未委託其他共有人指界，是否已依規定辦理通知手續？
- (七) 到場指界者非所有權人或代表人或代理人，是否檢附委託書或授權證明文件；如為公有土地，到場指界者是否檢附管理機關派員指界公文？
- (八) 所有權人自行協議截彎取直，是否合於規定？所有權人是否切結對面積增減絕無異議？
- (九) 調查表是否已核對成果，處理意見是否正確？
- (十) 應製作補正表者，是否均已依規定製作補正表？

#### 四、注意事項：

本目次與目次 401、403、404 合併抽樣。

### 403 界址標示實地之查核

#### 一、查核準備資料：

- (一) 地籍調查表。
- (二) 地籍調查補正表。
- (三) 界址查註圖。

#### 二、查核時機：

第二階段成果查核作業，採實地查核。

#### 三、查核方法：

- (一) 界址查註圖與調查表上記載是否相符？
- (二) 攜帶界址查註圖赴實地，檢查地籍調查表上界址標示之界標種類、經界物名稱、界址位置是否與界址查註圖相符及記載埋設界標等情形是否與實地相符？

#### 四、注意事項：

本目次與目次 401、402、404 合併抽樣。

## 404 地籍調查表相關註記之查核

### 一、查核準備資料：

- (一) 地籍調查表。
- (二) 地籍調查補正表。
- (三) 界址查註圖。

### 二、查核時機：

第二階段成果查核作業，採書面查核。

### 三、查核方法：

- (一) 是否已將調查情形填載於電腦查註圖？
- (二) 地籍調查表上略圖欄本號土地是否以國字填寫，鄰接地號以阿拉伯數字填寫？
- (三) 重測前地籍圖號，指界人身份證字號及土地使用狀況等是否填註？
- (四) 與基本檔(宗地資料檔)內各項資料是否相符？如土地經分割或合併者，其面積欄是否依分割或合併情形分別修正面積？
- (五) 重測期間異動(如土地經分割、合併)者，是否在地籍調查表上變更情形欄註明分割(合併)情形？及其它因法律行為取得土地由權利人指界，或所有權人死亡由合法繼承人指界是否依規定於變更情形欄註明？
- (六) 如實地界址無法埋樁是否於調查表空白處註明無法埋樁原因？
- (七) 未登記土地地籍調查表原面積欄與電子檔內基本資料檔中，原面積是否為零？

### 四、注意事項：

本目次與目次 401、402、403 合併抽樣。

## 405 界址爭議之查核

### 一、查核準備資料：

- (一) 地籍調查表。
- (二) 地籍調查補正表。
- (三) 地籍藍曬圖。
- (四) 面積計算成果表。
- (五) 界址爭議協調簽辦單。
- (六) 不動產糾紛調處委員會調處筆錄。

### 二、查核時機：

第二階段成果查核作業，採書面查核。

### 三、查核方法：

- (一) 界址爭議案件是否合於規定？
- (二) 界址爭議送調處之土地，是否依雙方所有權人指界情形施測，並分別計算面積、繪製圖說，並先行訂期通知雙方所有權人予以說明協調？
- (三) 如協調不成立，是否填具界址爭議協調簽辦單，並簽註有關法令依據及處理意見連同圖說及調查表影本送地政事務所及縣市政府處理；並所送資料是否正確？所擬處理意見是否妥適？
- (四) 如經縣（市）政府調處解決，或經仲裁且所有權人未於期限內向法院訴請處理者，是否依據調處或仲裁結果，製作補正表送審，並據以修正測量成果？

## 406 地籍調查成果檢查之查核

### 一、查核準備資料：

地籍調查成果檢查紀錄表。

### 二、查核時機與種類：

第二階段成果查核作業，採書面查核。

### 三、查核方法：

- (一) 成果檢查是否依規定實施？
- (二) 成果檢查所發現缺失之複檢情形？

# 第五章 界址測量

## 501 儀器檢校及界址點編號、觀測與計算之查核

### 一、查核準備資料：

- (一) 簡易基線測試紀錄表。
- (二) 電子測距經緯儀檢校報告表。
- (三) 界址指示圖。
- (四) 戶地測量觀測紀錄簿。
- (五) 界址坐標成果報表。
- (六) 實量邊長紀錄。

### 二、查核時機與種類：

第二階段成果查核作業，採書面查核。

### 三、查核方法：

- (一) 界址測量所使用儀器（精於(含)20秒讀以上）在年度工作（界址測量）前是否經過測試、校正？並查明其測試日期是否為作業前實施？及作業後是否每月實施檢查？
- (二) 界址點編號是否自右至左、上而下，依「S」形順序編列，並不得重號。
  - (一) 依所抽查之頁次，逐頁查核是否在每觀測五～十點界址點後再回歸檢查原標定方向？在本站最後所觀測之點號是否與標定之點號相同？並正倒鏡觀測值平均後，與原標定角度正倒鏡平均值之較差，是否符合規定？
  - (二) 如以開放導線方式施測圖根補點時，其開放點數是否超過兩點（此部分應就觀測紀錄簿全面檢查）？
  - (三) 如以開放導線方式施測圖根補點時，則查核該補點是否由其它圖根點重複觀測，或以量距方式檢核？
  - (四) 每一測站是否均重複觀測界址點兩點以上？以圖根補點施測者，如確實無法重複觀測兩點以上時，則查核是否對所觀測界址點與其毗鄰界址點實施邊長量距檢查？
  - (五) 經重複觀測之界址點（含邊長量距者），所計算坐標成果與原觀測計算成果之較差（或實量邊長與坐標反算之較差），是否符合規定？

### 三、查核標準：

- (一) 標定點水平角平均值回歸檢查較差不得超過：
  - 1. 1秒讀：5秒。

2. 5 秒讀：1 0 秒。
  3. 6 秒讀：1 2 秒。
  4. 2 0 秒讀：4 0 秒。
- (二) 距離觀測兩次不得超過 2 公分。
- (三) 不同圖根點施測者：(地籍測量實施規則第七十三條)
1. 市地：標準誤差 2 公分，最大誤差 6 公分。
  2. 農地：標準誤差 7 公分，最大誤差 2 0 公分。
  3. 市地：標準誤差 1 5 公分，最大誤差 4 5 公分。
- (四) 界址點間實量邊長與坐標反算者：(地籍測量實施規則第七十四條)
1. 市地：2 公分 + 0.3 公分 $\sqrt{S}$  (S 係邊長、以公尺為單位)
  2. 農地：4 公分 + 1 公分 $\sqrt{S}$  (S 意義同上)
  3. 山地：8 公分 + 2 公分 $\sqrt{S}$  (S 意義同上)

## 502 界址點位置、邊長之查核

### 一、查核準備資料：

- (一) 圖根點計算報表。
- (二) 界址點計算報表。
- (三) 界址指示圖(含實量距離紀錄)。
- (四) 展點連線圖。
- (五) 戶地測量觀測紀錄簿。
- (六) 地籍調查表。
- (七) 地籍調查補正表。

### 二、查核時機與種類：

第二階段成果查核作業，採實地查核。

### 三、查核方法：

- (一) 依目次 401 所抽樣地號之界址點與界址指示圖及參考展點(連線)圖找出確定點號辦理查核；如無確定點則以其所測實地固定物之現況點實施查核，並依觀測紀錄簿記載原觀測圖根點為測站辦理。
- (二) 如無法利用圖根點或圖根補點查核者，則以量測其與相鄰界址點邊長方式檢查；如點號為非確定點，且實地已無明顯標記可確認時，則以坐標反算方位角、距離方式，實地放樣查核。
- (三) 赴實地在圖根點(或利用自由測站法)架設電子測距經緯儀，依所規劃之測站及觀測之界址點逐點施測。
- (四) 赴實地查核時，應同時查核該界址點(以確定點為原則)之位置，是否與地籍調查表(界址查註圖)記載相符？如所檢查界址點尚無確定

點時，則查核其位置是否與測量員所測位置(觀測紀錄簿上記載位置)相符？

(五) 外業觀測完成後，計算檢測之界址點坐標是否與原計算成果相符？或實量邊長與坐標反算距離是否相符？

#### 四、查核標準：

(一) 以圖根點施測界址點查核者：(地籍測量實施規則第七十三條)

1. 市地：最大誤差 6 公分。
2. 農地：最大誤差 20 公分。
3. 山地：最大誤差 45 公分。

(二) 以實量邊長檢查者：(地籍測量實施規則第七十四條)

1. 市地： $2 \text{ 公分} + 0.3 \text{ 公分} \sqrt{S}$  (S 係邊長、以公尺為單位)
2. 農地： $4 \text{ 公分} + 1 \text{ 公分} \sqrt{S}$  (S 意義同上)
3. 山地： $8 \text{ 公分} + 2 \text{ 公分} \sqrt{S}$  (S 意義同上)

## 503 逕為分割之查核

#### 一、查核準備資料：

- (一) 都市計畫圖。
- (二) 都市計畫樁位圖。
- (三) 展點連線圖。
- (四) 1/1200 地籍描繪圖。

#### 二、查核時機與種類：

第二階段成果查核作業，採書面查核。

#### 三、查核方法：

- (一) 將展點連線圖套合於地籍描繪圖上，查核應辦理逕為分割者，是否辦理逕為分割？
- (二) 展點連線圖上路寬是否一致？與都市計畫圖上註記之路寬是否相符？逕為分割是否正確？
- (三) 展點連線圖上各道路截角長度是否正確？形狀是否與都市計畫圖一致？
- (四) 逕為分割出之地號，是否以重測後新編地號，編以支號，其面積是否以重測後面積辦理分割？

## 504 檔案檢核之查核

### 一、查核準備資料：

檔案檢核報表(檢核內容包含宗地資料、地號界址及界址坐標之檢核)。

### 二、查核時機與種類：

第二階段成果查核作業，採書面查核。

### 三、查核方法：

- (一) 經界線檢核結果是否有不符者？
- (二) 整段面積檢核結果是否有不符者？
- (三) 調查情形欄與經界線爭議設定檢核結果是否有不符？
- (四) 宗地資料與地號界址檢核結果是否有不符者？
- (五) 新地號檢核結果是否有不符者？

## 505 協助指界之查核

### 一、查核準備資料：

- (一) 界址指示圖。
- (二) 界址坐標成果。
- (三) 地籍調查表(含補正表、界址查註圖)。

### 二、查核時機與種類：

第二階段成果查核作業，採實地查核。

### 三、查核方法：

- (一) 界址點位置、精度之檢查方法，比照界址測量目次 502 所定方法，實施查核。
- (二) 界標是否依規定埋設水泥樁或塑膠樁？位於水泥，柏油等堅硬路面者，得埋設鋼釘。

### 四、查核標準：(地籍測量實施規則第七十三、七十四條)

#### (一) 點位位置查核：

1. 市地：最大誤差 6 公分。
2. 農地：最大誤差 20 公分。
3. 山地：最大誤差 45 公分。

#### (二) 邊長查核：

1. 市地： $2 \text{ 公分} + 0.3 \text{ 公分} \sqrt{S}$  ( S 係邊長、以公尺為單位 )。
2. 農地： $4 \text{ 公分} + 1 \text{ 公分} \sqrt{S}$  ( S 意義同上 )。
3. 山地： $8 \text{ 公分} + 2 \text{ 公分} \sqrt{S}$  ( S 意義同上 )。



## 506 戶地測量檢查之查核

### 一、查核準備資料：

戶地測量成果檢查紀錄表。

### 二、查核時機與種類：

第二階段成果查核作業，採書面查核。

### 三、查核方法：

(一) 成果檢查是否依規定實施？

(二) 成果檢查所發現缺失之複檢情形？

# 第六章 重測公告成果

## 601 圖籍內容之查核

### 一、查核準備資料：

- (一) 地籍藍曬底圖。
- (二) 地籍公告圖。

### 二、查核時機與種類：

第三階段成果查核作業，採書面查核。

### 三、查核方法：

- (一) 查明界址爭議之地號，其界址坐標是否以未確定點建檔？及檢查地籍圖或公告圖爭議未定之界址是否以虛線繪製？
- (二) 圖上各項註記，字體大小及間距，是否符合規定？是否依規定調製及整飾？
- (三) 段界、圖例是否依規定整飾？如面積太小電腦無法繪註地號者，是否逐筆以人工加飾？
- (四) 是否依規定核章？

## 602 重測各項成果電子檔及成果清冊之查核

### 一、查核準備資料：

- (一) 重測各項清冊、報表。
- (二) 重測各項成果電子檔光碟片。
- (三) 重測成果光碟片檔案檢查紀錄表（如附錄六）。

### 二、查核時機與種類：

第三階段成果查核作業，採書面查核。

### 三、查核方法：

- (一) 依重測成果光碟片檔案檢查紀錄表所列逐項檢核確認。
- (二) 重測結果清冊是否包含所有重測結果？
- (三) 重測各項清冊內容是否相符？
- (四) 新舊地號對照表、新舊順報表是否相符？
- (五) 宗地資料報表、地號界址報表、界址坐標（含參考點）報表、面積計算表是否相符？

# 第七章 重測確定成果

## 701 圖籍內容之查核

- 一、查核準備資料：
  - (一) 地籍圖。
  - (二) 段接續一覽圖。
  - (三) 地籍縮製藍曬底圖。
  - (四) 地籍藍曬圖。
- 二、查核時機與種類：
  - 第四階段成果查核作業，採書面查核。
- 三、查核方法：
  - 查核方法及測試紀錄表同目次 601。

## 702 重測各項成果電子檔及成果清冊之查核

- 一、查核準備資料：
  - (一) 重測各項清冊、報表（新登記土地清冊）。
  - (二) 重測各項成果電子檔光碟片。
  - (三) 重測成果光碟片檔案檢查紀錄表（如附錄六）。
  - (四) 界址爭議或依法處理中土地圖冊。
  - (五) 異議複丈結果報告表。
  - (六) 工作報告。
- 二、查核時機與種類：
  - 第四階段成果查核作業，採書面查核。
- 三、查核方法：
  - (一) 依重測成果光碟片檔案檢查紀錄表所列逐項檢核確認。
  - (二) 新登記土地各項清冊內容是否相符？
  - (三) 界址爭議或依法處理中土地是否依規定製作相關圖冊？
  - (四) 異議複丈結果證實有誤，是否依地籍調查相關資料訂正公告圖、冊及檔案等有關資料？
  - (五) 是否依規定項次製作工作報告？

附錄一

地籍圖重測成果抽樣查核計畫表

抽樣查核樣本代字表 (摘錄自 ABC-STD-105 表)

成 果 總 數	查 核 水 準		
	I	II	III
2-8	A	A	B
9-15	A	B	C
16-25	B	C	D
26-50	C	D	E
51-90	C	E	F
91-150	D	F	G
151-280	E	G	H
281-500	F	H	J
501-1, 200	G	J	K
1, 201-3, 200	H	K	L
3, 201-10, 000	J	L	M
10, 001-35, 000	K	M	N
35, 001-150, 000	L	N	P
150, 001-500, 000	M	P	Q
500, 001 以上	N	Q	R

## 正常查核抽樣計畫表

六. 正常查核單次抽樣計畫表 (摘錄自 ABC-STD-105 表)

樣本代字	樣本大小	合格品質水準 ( AQL )											
		0.65		1.0		1.5		2.5		4.0		6.5	
		AC	RE	AC	RE	AC	RE	AC	RE	AC	RE	AC	RE
A	2									▼		0	1
B	3							▼		0	1	▲	
C	5					▼		0	1	▲		▼	
D	8			▼		0	1	▲		▼		1	2
E	13	▼		0	1	▲		▼		1	2	2	3
F	20	0	1	▲		▼		1	2	2	3	3	4
G	32	▲		▼		1	2	2	3	3	4	5	6
H	50	▼		1	2	2	3	3	4	5	6	7	8
J	80	1	2	2	3	3	4	5	6	7	8	10	11
K	125	2	3	3	4	5	6	7	8	10	11	14	15
L	200	3	4	5	6	7	8	10	11	14	15	21	22
M	315	5	6	7	8	10	11	14	15	21	22	▲	
N	500	7	8	10	11	14	15	21	22	▲			
P	800	10	11	14	15	21	22	▲					
Q	1250	14	15	21	22	▲							

| 採用箭頭下第一個抽樣計畫      AC=允收數



| 採用箭頭上第一個抽樣計畫      RE=拒收數

七. 正常查核雙次抽樣計畫表 (摘錄自 ABC-STD-105 表)

樣本代字	抽樣次數	樣本大小	樣本累計	合格品質水準 (AQL)											
				0.65		1.0		1.5		2.5		4.0		6.5	
				AC	RE	AC	RE	AC	RE	AC	RE	AC	RE	AC	RE
A										▼	+				
B	第一次	2	2							+	▲				
	第二次	2	4					▼	+						
C	第一次	3	3						+	▲					
	第二次	3	6			▼					▼				
D	第一次	5	5					+	▲			0	2		
	第二次	5	10		▼					▼		1	2		
E	第一次	8	8		+	▲				0	2	0	3		
	第二次	8	16	▼			▼		1	2	3	4			
F	第一次	13	13	+	▲			0	2	0	3	1	4		
	第二次	13	26			▼		1	2	3	4	4	5		
G	第一次	20	20	▲		0	2	0	3	1	4	2	5		
	第二次	20	40		▼	1	2	3	4	4	5	6	7		
H	第一次	32	32		0	2	0	3	1	4	2	5	3	7	
	第二次	32	64	▼	1	2	3	4	4	5	6	7	8	9	
J	第一次	50	50	0	2	0	3	1	4	2	5	3	7	5	9
	第二次	50	100	1	2	3	4	4	5	6	7	8	9	12	13
K	第一次	80	80	0	3	1	4	2	5	3	7	5	9	7	11
	第二次	80	160	3	4	4	5	6	7	8	9	12	13	18	19
L	第一次	125	125	1	4	2	5	3	7	5	9	7	11	11	16
	第二次	125	250	4	5	6	7	8	9	12	13	18	19	26	27
M	第一次	200	200	2	5	3	7	5	9	7	11	11	16		▲
	第二次	200	400	6	7	8	9	12	13	18	19	26	27		
N	第一次	315	315	3	7	5	9	7	11	11	16		▲		
	第二次	315	630	8	9	12	13	18	19	26	27				
P	第一次	500	500	5	9	7	11	11	16		▲				
	第二次	500	1000	12	13	18	19	26	27						
Q	第一次	800	800	7	11	11	16		▲						
	第二次	800	1600	18	19	26	27								

+ 採用單次抽樣計畫 (或採用下面的雙次抽樣計畫)

嚴格查核單次抽樣計畫表 (摘錄自 ABC-STD-105 表)

樣本代字	樣本大小	合格品質水準 ( AQL )												
		0.65		1.0		1.5		2.5		4.0		6.5		
		A C	RE	A C	RE	A C	RE	A C	RE	A C	RE	A C	RE	
A	2												▼	
B	3									▼		0	1	
C	5							▼		0	1			
D	8					▼		0	1				▼	
E	13			▼		0	1			▼		1	2	
F	20	▼		0	1			▼		1	2	2	3	
G	32	0	1			▼		1	2	2	3	3	4	
H	50			▼		1	2	2	3	3	4	5	6	
J	80	▼		1	2	2	3	3	4	5	6	8	9	
K	125	1	2	2	3	3	4	5	6	8	9	12	13	
L	200	2	3	3	4	5	6	8	9	12	13	18	19	
M	315	3	4	5	6	8	9	12	13	18	19		▲	
N	500	5	6	8	9	12	13	18	19		▲			
P	800	8	9	12	13	18	19		▲					
Q	1250	12	13	18	19		▲							

| 採用箭頭下第一個抽樣計畫 AC=允收數



| 採用箭頭上第一個抽樣計畫 RE=拒收數

嚴格查核雙次抽樣計畫表 (摘錄自 ABC-STD-105 表)

樣本代字	抽樣次數	樣本大小	樣本累計	合格品質水準 (AQL)											
				0.65		1.0		1.5		2.5		4.0		6.5	
				AC	RE	AC	RE	AC	RE	AC	RE	AC	RE	AC	RE
A													▼		
B	第一次	2	2											+	
	第二次	2	4							▼					
C	第一次	3	3												
	第二次	3	6						▼			+			
D	第一次	5	5												
	第二次	5	10				▼							▼	
E	第一次	8	8											0 2	
	第二次	8	16			▼						▼		1 2	
F	第一次	13	13										0 2	0 3	
	第二次	13	26	▼					▼			1 2	3 4	3 4	
G	第一次	20	20							0 2			0 3	1 4	
	第二次	20	40				▼			1 2	3 4	4 5	4 5	4 5	
H	第一次	32	32					0 2					1 4	2 5	
	第二次	32	64			▼		1 2	3 4	4 5	6 7	6 7	6 7	6 7	
J	第一次	50	50												
	第二次	50	100	▼		0 2	0 3	1 4	2 5	3 7	3 7	3 7	3 7	3 7	
K	第一次	80	80	0 2	0 3	1 4	2 5	3 7	6 10	9 14	9 14	9 14	9 14	9 14	
	第二次	80	160	1 2	3 4	4 5	6 7	11 12	15 16	23 24	23 24	23 24	23 24	23 24	
L	第一次	125	125	0 3	1 4	2 5	3 7	6 10	9 14	9 14	9 14	9 14	9 14	9 14	
	第二次	125	250	3 4	4 5	6 7	11 12	15 16	23 24	23 24	23 24	23 24	23 24	23 24	
M	第一次	200	200	1 4	2 5	3 7	6 10	9 14	9 14	9 14	9 14	9 14	9 14	▲	
	第二次	200	400	4 5	6 7	11 12	15 16	23 24	23 24	23 24	23 24	23 24	23 24		
N	第一次	315	315	2 5	3 7	6 10	9 14	9 14	9 14	9 14	9 14	9 14	9 14	▲	
	第二次	315	630	6 7	11 12	15 16	23 24	23 24	23 24	23 24	23 24	23 24	23 24		
P	第一次	500	500	3 7	6 10	9 14	9 14	9 14	9 14	9 14	9 14	9 14	9 14	▲	
	第二次	500	1000	11 12	15 16	23 24	23 24	23 24	23 24	23 24	23 24	23 24	23 24		
Q	第一次	800	800	6 10	9 14	9 14	9 14	9 14	9 14	9 14	9 14	9 14	9 14	▲	
	第二次	800	1600	15 16	23 24	23 24	23 24	23 24	23 24	23 24	23 24	23 24	23 24		
R	第一次	800	800	9 14	9 14	9 14	9 14	9 14	9 14	9 14	9 14	9 14	9 14	▲	
	第二次	800	1600	23 24	23 24	23 24	23 24	23 24	23 24	23 24	23 24	23 24	23 24		

+ 採用單次抽樣計畫 (或採用下面的雙次抽樣計畫)



六. 減量查核單次抽樣計畫表 (摘錄自 ABC-STD-105 表)

樣本代字	樣本大小	合格品質水準 ( AQL )											
		0.65		1.0		1.5		2.5		4.0		6.5	
		AC	RE	AC	RE	AC	RE	AC	RE	AC	RE	AC	RE
A	2									▼		0	1
B	2							▼		0	1		▲
C	2					▼		0	1		▲		▼
D	3			▼		0	1		▲		▼	0	2
E	5	▼		0	1		▲		▼	0	2	1	3
F	8	0	1		▲		▼	0	2	1	3	1	4
G	13		▲		▼	0	2	1	3	1	4	2	5
H	20		▼	0	2	2	3	1	4	2	5	3	6
J	32	0	2	1	3	1	4	2	5	3	6	5	8
K	50	1	3	1	4	2	5	3	6	5	8	7	10
L	80	1	4	2	5	3	6	5	8	7	10	10	13
M	125	2	5	3	6	5	8	7	10	10	13		▲
N	200	3	6	5	8	7	10	10	13		▲		
P	315	5	8	7	10	10	13		▲				
Q	500	7	10	10	13		▲						

| 採用箭頭下第一個抽樣計畫 AC=允收數



| 採用箭頭上第一個抽樣計畫 RE=拒收數

減量查核雙次抽樣計畫表 (摘錄自 ABC-STD-105 表)

樣本代字	抽樣次數	樣本大小	樣本累計	合格品質水準 (AQL)											
				0.65		1.0		1.5		2.5		4.0		6.5	
				AC	RE	AC	RE	AC	RE	AC	RE	AC	RE	AC	RE
A									▼	▼	+	+			
B						▼		▼	+	+	▲	+			
C									+	+	▲	+	▼		
D	第一次	2	2						+	+	▲		0 2		
	第二次	2	4		▼					+	+	▲	0 2		
E	第一次	3	3			+	+	+		+	+	+	0 3		
	第二次	3	6	▼				▼		+	+	+	0 4		
F	第一次	5	5	+	+	+		+	0 2	0 3	0 4	0 4			
	第二次	5	10				▼		0 2	0 4	1 5	1 5			
G	第一次	8	8	+			0 2	0 3	0 4	0 4	0 4	0 4			
	第二次	8	16		▼		0 2	0 4	1 5	3 6	3 6	3 6			
H	第一次	13	13		0 2	0 3	0 4	0 4	0 4	0 4	1 5	1 5			
	第二次	13	26	▼	0 2	0 4	1 5	3 6	4 7	4 7	4 7	4 7			
J	第一次	20	20	0 2	0 3	0 4	0 4	0 4	1 5	2 7	3 8	5 10	▲		
	第二次	20	40	0 2	0 4	1 5	3 6	4 7	6 9	8 12	12 16	12 16			
K	第一次	32	32	0 3	0 4	0 4	1 5	2 7	3 8	5 10	6 9	8 12	▲		
	第二次	32	64	0 4	1 5	3 6	4 7	6 9	8 12	12 16	12 16	12 16			
L	第一次	50	50	0 4	0 4	1 5	2 7	3 8	5 10	6 9	8 12	12 16	▲		
	第二次	50	100	1 5	3 6	4 7	6 9	8 12	12 16	12 16	12 16	12 16			
M	第一次	80	80	0 4	1 5	2 7	3 8	5 10	6 9	8 12	12 16	12 16	▲		
	第二次	80	160	3 6	4 7	6 9	8 12	12 16	12 16	12 16	12 16	12 16			
N	第一次	125	125	1 5	2 7	3 8	5 10	6 9	8 12	12 16	12 16	12 16	▲		
	第二次	125	250	4 7	6 9	8 12	12 16	12 16	12 16	12 16	12 16	12 16			
P	第一次	200	200	2 7	3 8	5 10	6 9	8 12	12 16	12 16	12 16	12 16	▲		
	第二次	200	400	6 9	8 12	12 16	12 16	12 16	12 16	12 16	12 16	12 16			
Q	第一次	315	315	3 8	5 10	6 9	8 12	12 16	12 16	12 16	12 16	12 16	▲		
	第二次	315	630	8 12	12 16	12 16	12 16	12 16	12 16	12 16	12 16	12 16			
R	第一次	500	500	5 10	6 9	8 12	12 16	12 16	12 16	12 16	12 16	12 16	▲		
	第二次	500	1000	12 16	12 16	12 16	12 16	12 16	12 16	12 16	12 16	12 16			

+ 採用單次抽樣計畫 (或採用下面的雙次抽樣計畫)

附錄二

地籍圖重測委託辦理繳交成果規格一覽表

成 果 名 稱	材 質	尺 寸	備 註
1. 四等控制測量觀測記錄簿(含點之記)	道林紙【70公克/平方公尺】	21×29.7公分	裝訂成冊
2. 四等控制測量成果圖冊 (1)控制測量測設作業說明 (2)檢測已知點成果報表 (3)GPS衛星測量與地測角度、距離比較表 (4)強制附合平差(含基線精度)成果報表 (5)GPS衛星測量與地測角度、距離比較表 (6)強制附合平差(含基線精度)成果報表	道林紙【70公克/平方公尺】	21×29.7公分	裝訂成冊
3. 四等控制測量點位網絡圖	三百磅膠片圖	70×90公分	圖廓60×80公分
4. 圖根測量觀測記錄簿(含點之記)	道林紙【70公克/平方公尺】	21×29.7公分	裝訂成冊
5. 圖根測量成果圖冊 (1)圖根點坐標成果報表 (2)圖根測量網狀平差報表 (3)圖根測量單導線計算報表	道林紙【70公克/平方公尺】	21×29.7公分	裝訂成冊
6. 圖根測量點位網絡圖	三百磅膠片圖	70×90公分	圖廓60×80公分
7. 都市計畫樁測量觀測記錄簿	道林紙【70公克/平方公尺】	21×29.7公分	裝訂成冊
8. 都市計畫樁測量成果 (1)測設作業說明 (2)計算成果表(含坐標成果清冊) (3)新舊坐標對照表 (4)樁位坐標成果表 (5)樁位偏差研討案紀錄(含公文)	道林紙【70公克/平方公尺】	21×29.7公分	裝訂成冊
9. 都市計畫樁位指示圖	藍曬圖	70×90公分	圖廓60×80公分
10. 都市計畫樁位底圖	三百磅膠片圖	70×90公分	圖廓60×80公分
11. 都市計畫樁位藍曬圖	藍曬圖	70×90公分	圖廓60×80公分
12. 戶地測量觀測記錄簿	道林紙【70公克/平方公尺】	21×29.7公分	裝訂成冊
13. 界址指示圖	藍曬圖	70×90公分	圖廓60×80公分
14. 地籍調查表	道林紙【100公克/平方公尺】	29.7×42公分	裝訂成冊
15. 地籍調查表【續表】	道林紙【100公克/平方公尺】	29.7×42公分	裝訂成冊
16. 地籍調查補正表	道林紙【84公克/平方公尺】	29.7×42公分	裝訂成冊
17. 重測各項成果清冊 (1)重測結果清冊 (2)宗地面積計算清冊	道林紙【84公克/平方公尺】	29.7×42公分	裝訂成冊

成 果 名 稱	材 質	尺 寸	備 註
(3)新舊地號對照表(新舊地號順) (4)段區域調整清冊 (5)宗地資料清冊(新地號順) (6)地號界址清冊(舊地號順) (7)界址點坐標清冊(含參考點) (8)合併清冊 (9)分割清冊 (10)新登記土地清冊 (11)新登記土地面積簡表 (12)新登記土地統計表			
18. 地籍公告圖	藍曬圖	70×90 公分	圖廓 60×80 公分
19. 地籍藍曬底圖	三百磅膠片圖	70×90 公分	圖廓 60×80 公分
20. 地籍圖	三百磅膠片圖	依地政事務所需求	
21. 段接續一覽圖	三百磅膠片圖	依地政事務所需求	
22. 地籍縮製藍曬底圖	三百磅膠片圖	70×90 公分	圖廓 60×80 公分
23. 新登記土地地籍藍曬圖	藍曬圖	70×90 公分	圖廓 60×80 公分
24. 控制測量成果資料夾	橫式(橘色)		
25. 地籍調查表夾	橫式(淺黃色)		
26. 戶地測量成果資料夾	橫式(藍色)		
27. 都市計畫樁測量成果封套組	含封面、封底、測邊及 三支裝訂銅釘(蘋果綠)	21×29.7 公分	
28. 成果檢查紀錄表	道林紙【70公克/平方公尺】	21×29.7 公分	裝訂成冊
29. 地籍圖重測委託辦理工作報告書	道林紙【70公克/平方公尺】	21×29.7 公分	

附錄三

地籍圖重測委託辦理各查核(驗收)階段繳交成果內容、期限一覽表

階段	工作項目	成果繳交項目	數量	繳交期限
一	四等控制測量	1. 四等控制測量觀測記錄簿(含點之記及相片)	二份	依工作時程
		2. 四等控制測量成果圖冊 (1)電子測距經緯儀或 GPS 衛星接收儀檢校報告表(數量一份) (2)GPS 衛星接收儀觀測時段表(數量一份) (3)控制測量測設作業說明 (4)檢測已知點成果報表 (5)GPS 衛星測量與地測角度、距離比較表 (6)強制附合平差(含基線精度)成果報表	二份	
		3. 四等控制測量點位網絡圖	膠片圖一份 藍曬圖二份	
		4. 四等控制測量成果電子檔 (1)GPS 原始觀測資料檔 (2)外業觀測時段表檔(含儀器高) (3)平差資料檔 (4)單基線計算成果檔 (5)自由網平差成果檔 (6)四等控制點強制附合平差檔 (7)強制附合平差基線精度成果檔 (8)已知點檢測成果檔(.CMP) (9)控制點坐標檔(.CTL含四等及圖根點) (10)控制點繪圖檔(.DWG含四等及圖根點)	二份	
		5. 四等控制測量成果檢查記錄表	一份	
	圖根測量	1. 圖根測量觀測記錄簿(含點之記及相片)	二份	
		2. 圖根測量成果圖冊 (1)圖根點坐標成果報表 (2)圖根測量網狀平差報表 (3)圖根測量單導線計算報表	二份	
		3. 圖根測量點位網絡圖	膠片圖一份 藍曬圖二份	
		4. 圖根測量成果電子檔 (1)圖根測量網狀平差報表檔(.LST) (2)圖根測量網狀平差資料檔(.DAT) (3)控制點坐標檔(同四等控制測量) (4)控制點繪圖檔(同四等控制測量)	二份	
		5. 圖根測量成果檢查記錄表	一份	

階段	工作項目	成果繳交項目	數量	繳交期限
二	圖根測量	後續補設圖根測量成果：成果繳交比照第一階段圖根測量成果繳交項目及數量。		依工作時程
	都市計畫樁清理補建及聯測	1. 控制測量成果 (1)控制測量測設作業說明 (2)四等控制測量坐標成果表 (3)四等控制點點之記 (4)圖根測量坐標成果表 (5)圖根測量網絡圖	一份	
		2. 縣(市)政府原提供之樁位成果資料： (1)原都市計畫圖。 (2)樁位圖。 (3)樁位坐標成果表。	一份	
		3. 都市計畫樁測量觀測記錄簿	一份	
		4. 都市計畫樁測量成果 (1)測設作業說明 (2)計算成果表(含坐標成果清冊) (3)新舊坐標對照表 (4)樁位坐標成果表 (5)實地檢測樁位與原樁位坐標資料不符圖說、分析表(數量一份) (6)樁位偏差研討案紀錄(含公文,數量一份) (7)補建、修正樁位埋樁紀錄(數量一份)	五份	
		5. 都市計畫樁位指示圖	五份	
		6. 都市計畫樁位底圖	二份	
		7. 都市計畫樁位藍曬圖	五份	
		8. 都市計畫樁成果電子檔 (1)舊都市計畫樁位資料檔(.T00) (2)新都市計畫樁位資料檔(.T01) (3)樁位連線資料檔(.T02) (4)街廓點、參考點位資料檔(.T03) (5)街廓線、參考線資料檔(.T04) (6)成果圖編圖檔(.M00) (7)樁位連線關係檔(.LIK) (8)都市計畫樁位坐標成果文字檔(CENCOR.TXT&CENCMP.TXT) (9)圖形檔(.DXF)	一份	
		9. 都市計畫樁成果檢查記錄表	一份	

階段	工作項目	成果繳交項目	數量	繳交期限
	地籍調查	1. 地籍調查表及地籍調查補正表	一份	
		2. 地籍圖重測土地界址爭議案移送調處書	一份	
		3. 不動產糾紛調處紀錄表	一份	
		4. 地籍調查電子檔 (1)測區基本資料檔(STATION.DBF) (2)地段資料檔(SEC_NAME.DBF) (3)代碼資料檔(COUNTY, CITY, OFFICE 等.DBF) (4)土地資料檔(LAND.DBF) (5)權利人資料檔(OWNER、OWNER1、OWNER_ID等.DBF) (6)權利人與土地關係資料檔(LAND_OWN.DBF) (7)分割合併關係資料檔(DIV_MER.DBF) (8)土地標示變更異動資料檔(LAND2TAX.DAT)	一份	
		5. 地籍調查成果檢查記錄表	一份	
	戶地測量	1. 戶地測量觀測記錄簿	一份	
		2. 全區界址指示圖(查註圖)	一份	
		3. 全區線畫圖	一份	
		4. 全區現況圖	一份	
		5. 重測基本資料檔結果報表 (1)宗地資料清冊 (2)地號界址清冊 (3)界址與參考坐標清冊 (4)面積計算表	一份	
		6. 重測基本資料電子檔 (1)重測系統管理資料檔(.D01) (2)控制點資料檔(.D02) (3)宗地資料檔(.D11) (4)地中地關係檔(.D12) (5)地號界址檔(.D13) (6)界址坐標檔(.D14) (7)圖根補點資料檔(.D20) (8)經界線資料(含查註資料)檔(.D21) (9)圖幅索引檔(.D22) (10)區段界資料檔(.D23) (11)測量資料紀錄檔(.D25) (12)參考線段檔(.D29) (13)舊地籍圖數化檔(.D2B.D2C.D2D)	一份	

階段	工作項目	成果繳交項目	數量	繳交期限			
		7. 檔案檢核報表(檢核內容包含宗地資料、地號界址及界址坐標之檢核)	一份				
		8. 戶地測量成果檢查記錄表	一份				
三	地籍調查	地籍調查表及地籍調查補正表	一份	依工作時程			
	戶地測量	1. 戶地測量觀測記錄簿	一份				
		2. 全區界址指示圖	一份				
		3. 重測各項清冊 (1)重測結果清冊 (2)宗地面積計算清冊 (3)新舊地號對照表(新舊地號順) (4)段區域調整清冊 (5)宗地資料清冊(新地號順) (6)地號界址清冊(舊地號順) (7)界址點坐標清冊(含參考點) (8)合併清冊 (9)分割清冊 (10)新登記土地清冊	三份 二份 三份 四份 二份 二份 二份 四份 四份 四份				
		製圖	1. 地籍藍曬底圖		二份		
			2. 地籍公告圖		三份		
			3. 成果檢查記錄表		一份		
		重測各項成果電子檔光碟片	1. 圖根測量網狀平差報表檔(.LST) 2. 圖根測量網狀平差資料檔(.DAT) 3. 控制點坐標檔(.CTL) 4. 控制點繪圖檔(.DWG) 5. 都市計畫樁成果電子檔(不含都市計畫樁位坐標成果文字檔、圖形檔) 6. 地籍調查電子檔 7. 重測基本資料電子檔 8. 60 cm×80 cm繪圖暫存檔(.D26) 9. 30 cm×40 cm繪圖暫存檔(.D27) 10. 段接續一覽圖暫存檔(.D28)		二份		
		四	製圖		1. 地籍圖	二份	重測單位移送 重測基本資料 檔十個日曆天
					2. 段接續一覽圖	二份	
3. 地籍縮製藍曬底圖				一份			



階段	工作項目	成果繳交項目	數量	繳交期限
		4. 地籍藍曬圖	三份	
		5. 成果檢查記錄表	一份	
	電子檔	1. 界址坐標檔(.COA)	一份	
		2. 參考坐標檔(.RCO)	一份	
		3. 宗地資料檔(.PAR)	一份	
		4. 地號界址檔(.BNP)	一份	
		5. 圖幅索引檔(.MAP)	一份	
		6. 都市計畫樁檔(.CEN)	一份	
	新登記土地	1. 新登記土地面積計算表及統計表	二份	
		2. 新登記土地清冊	四份	
		3. 新登記土地地籍藍曬圖	二份	
	界址爭議或依法處理中土地圖冊	1. 面積計算表及圖說	二份	
		2. 測量或協助指界資料	二份	
		3. 界址坐標暫存檔	二份	
		4. 原地籍、放大、現況及複丈圖影本	二份	
	工作報告		十份	

附錄四

表一之一

年度      縣市      鄉鎮市區地籍圖重測委託辦理第一階段成果移交清單			
(一)圖冊類：			
作業項目	資      料      名      稱	數      量	備      註
四等控制 測      量	1. 觀測(含檢測)手簿(內含已知點、新設點點之記及相片)	二份	
	2. 控制測量測設作業說明	二份 (合訂)	
	3. 檢測已知點成果報表		
	4. GPS衛星測量與地測角度、距離比較表		
	5. 強制附合平差(含基線精度)成果報表		
	6. 點位網絡圖	膠片圖一份 藍曬圖二份	
	7. 電子測距經緯儀或 GPS 衛星接收儀檢校報告表	一份	
	8. GPS 衛星接收儀觀測時段表		
	9. 四等控制測量成果檢查記錄表		
圖根測量	1. 觀測手簿(內含點之記)	二份	
	2. 圖根點坐標成果表	二份 (合訂)	
	3. 圖根測量網狀平差報表		
	4. 圖根測量單導線計算報表		
	5. 點位網絡圖	膠片圖一份 藍曬圖二份	
	6. 圖根測量成果檢查記錄表	一份	
成果移交日期：      年      月      日。			
移      交      人      員	測      區      負      責      人	計      畫      主      持      人	重      測      單      位
點      收      人      員	主持人(測量隊(課)長)	負責人(地政局長)	查      核      (      委      託      )      單      位

製作三聯：分別送 1. 查核單位 2. 重測單位 3. 委託單位

年度 縣市 鄉鎮市區地籍圖重測委託辦理第一階段成果移交清單

(二)電子檔 (光碟片標記: )

資料名稱(副檔名)	數量	備註
1. 四等控制點強制附合平差檔	二份	
2. 單基線計算成果檔		
3. 自由網平差成果檔		
4. 已知點檢測成果檔(.CMP)		
5. 強制附合平差基線精度成果檔		
6. GPS 原始觀測資料檔		
7. 外業觀測時段表檔 (含儀器高)		
8. 平差資料檔		
9. 圖根測量網狀平差報表檔(.LST)		
10. 圖根測量網狀平差資料檔(.DAT)		
11. 控制點坐標檔(.CTL 含四等及圖根點)		
12. 控制點繪圖檔(.DWG 含四等及圖根點)		

成果移交日期： 年 月 日。

移交人員	測區負責人	計畫主持人	重測單位

點收人員	主持人(測量隊(課)長)	負責人(地政局長)	查核(委託)單位

製作三聯：分別送 1. 查核單位 2. 重測單位 3. 委託單位

年度          縣市          鄉鎮市區地籍圖重測委託辦理第二階段成果移交清單			
(一)圖冊類：			
作業項目	資      料      名      稱	數      量	備      註
後續補設圖根測量	成果繳交比照第一階段圖根測量成果繳交項目及數量		
都市計畫 樁清理補 建及聯測	1. 控制測量成果 (1)控制測量測設作業說明 (2)四等控制測量坐標成果表 (3)四等控制點點之記 (4)圖根測量坐標成果表 (5)圖根測量網絡圖	一份 (合訂)	1. 僅辦理樁位聯測者，第5項樁位指示圖免繳。 2. 都市計畫樁測量成果之第(5)、(6)、(7)項只需繳交一份。
	2. 縣政府原提供之樁位成果資料 (1)原都市計畫圖 (2)樁位圖 (3)樁位坐標成果表	一份 (合訂)	
	3. 都市計畫樁測量觀測記錄簿	一份	
	4. 都市計畫樁測量成果 (1)測設作業說明 (2)計算成果表(含坐標成果清冊) (3)新舊坐標對照表 (4)樁位坐標成果表 (5)實地檢測樁位與原樁位坐標資料不符圖說、分析表 (6)樁位偏差研討案紀錄(含公文) (7)補建、修正樁位埋樁紀錄	五份	
	5. 都市計畫樁位指示圖	五份	
	6. 都市計畫樁位底圖	二份	
	7. 都市計畫樁位藍曬圖	五份	
	8. 都市計畫樁成果檢查記錄表	一份	
成果移交日期：      年      月      日。			
移   交   人   員	測   區   負   責   人	計   畫   主   持   人	重   測   單   位
點   收   人   員	主持人(測量隊(課)長)	負責人(地政局長)	查 核 ( 委 託 ) 單 位

製作三聯：分別送 1. 查核單位 2. 重測單位 3. 委託單位

年度          縣市          鄉鎮市區地籍圖重測委託辦理第二階段成果移交清單			
作業項目	資 料 名 稱	數 量	備 註
地籍調查	1. 地籍調查表	一份	
	2. 地籍調查補正表	一份	
	3. 地籍圖重測土地界址爭議案移送調處書	一份	
	4. 不動產糾紛調處紀錄表	一份	
	5. 地籍調查成果檢查記錄	一份	
戶地測量	1. 戶地測量觀測記錄簿	一份	
	2. 全區界址指示圖(查註圖)	一份	
	3. 全區線畫圖	一份	
	4. 全區現況圖	一份	
	5. 重測基本資料檔結果報表 (1)宗地資料清冊 (2)地號界址清冊 (3)界址與參考坐標清冊 (4)面積計算表	一份	
	6. 檔案檢核報表(檢核內容包含宗地資料、地號界址及界址坐標之檢核)	一份	
	7. 戶地測量成果檢查記錄表	一份	
(二) 電子檔 (光碟片標記: )			
作業項目	資 料 名 稱 (副檔名)	數 量	備 註
都市計畫 樁清理補 建及聯測	1. 舊都市計畫樁位資料檔(.T00)	一份	
	2. 新都市計畫樁位資料檔(.T01)		
	3. 樁位連線資料檔(.T02)		
	4. 街廓點、參考點位資料檔(.T03)		
	5. 街廓線、參考線資料檔(.T04)		
	6. 成果圖編圖檔(.M00)		
	7. 樁位連線關係檔(.LIK)		
	8. 都市計畫樁位坐標成果文字檔 (CENCOR.TXT&CENCMP.TXT)		
	9. 圖形檔(.DXF)		
成果移交日期:    年    月    日。			
移 交 人 員	測 區 負 責 人	計 畫 主 持 人	重 測 單 位
點 收 人 員	主持人(測量隊(課)長)	負責人(地政局長)	查 核 ( 委 託 ) 單 位

製作三聯：分別送 1. 查核單位 2. 重測單位 3. 委託單位

年度 縣市 鄉鎮市區地籍圖重測委託辦理第二階段成果移交清單			
作業項目	資料名稱(副檔名)	數量	備註
地籍調查	1. 測區基本資料檔(STATION.DBF)	一份	
	2. 地段資料檔(SEC_NAME.DBF)		
	3. 代碼資料檔(COUNTY、CITY、OFFICE等.DBF)		
	4. 土地資料檔(LAND.DBF)		
	5. 權利人資料檔(OWNER、OWNER1、OWNER_ID等.DBF)		
	6. 權利人與土地關係資料檔(LAND_OWN.DBF)		
	7. 分割合併關係資料檔(DIV_MER.DBF)		
	8. 土地標示變更異動資料檔(LAND2TAX.DAT)		
戶地測量	1. 重測系統管理資料檔(.D01)	一份	
	2. 控制點資料檔(.D02)		
	3. 宗地資料檔(.D11)		
	4. 地中地關係檔(.D12)		
	5. 地號界址檔(.D13)		
	6. 界址坐標檔(.D14)		
	7. 圖根補點資料檔(.D20)		
	8. 經界線資料(含查註資料)檔(.D21)		
	9. 圖幅索引檔(.D22)		
	10. 區段界資料檔(.D23)		
	11. 測量資料紀錄檔(.D25)		
	12. 參考線段檔(.D29)		
	13. 舊地籍圖數化檔(.D2B、D2C、D2D)		
成果移交日期： 年 月 日。			
移交人員	測區負責人	計畫主持人	重測單位
點收人員	主持人(測量隊(課)長)	負責人(地政局長)	查核(委託)單位

製作三聯：分別送 1. 查核單位 2. 重測單位 3. 委託單位

年度 縣市 鄉鎮市區地籍圖重測委託辦理第三階段成果移交清單			
(一)圖冊類：			
作業項目	資 料 名 稱	數 量	備 註
地籍調查	1. 地籍調查表	一份	
	2. 地籍調查補正表	一份	
戶地測量	1. 戶地測量觀測記錄簿	一份	
	2. 全區界址指示圖	一份	
	3. 重測各項清冊		
	(1) 重測結果清冊	三份	
	(2) 宗地面積計算清冊	二份	
	(3) 新舊地號對照表(新舊地號順)	三份	
	(4) 段區域調整清冊	四份	
	(5) 宗地資料清冊(新地號順)	二份	
	(6) 地號界址清冊(舊地號順)	二份	
	(7) 界址點坐標清冊(含參考點)	二份	
	(8) 合併清冊	四份	
(9) 分割清冊	四份		
(10) 新登記土地清冊	四份		
製圖	1. 地籍藍曬底圖	二份	
	2. 地籍公告圖	三份	
	3. 成果檢查記錄表	一份	
成果移交日期： 年 月 日。			
移交人員	測區負責人	計畫主持人	重測單位
點收人員	主持人(測量隊(課)長)	負責人(地政局長)	查核(委託)單位

製作三聯：分別送 1. 查核單位 2. 重測單位 3. 委託單位

年度 縣市 鄉鎮市區地籍圖重測委託辦理第三階段成果移交清單			
(二) 電子檔 (光碟片標記: )			
作業項目	資料名稱 (副檔名)	數量	備註
地籍調查	1. 測區基本資料檔(STATION. DBF)	二份	
	2. 地段資料檔(SEC_NAME. DBF)		
	3. 代碼資料檔(COUNTY、CITY、OFFICE 等. DBF)		
	4. 土地資料檔(LAND. DBF)		
	5. 權利人資料檔(OWNER、OWNER1、OWNER_ID 等. DBF)		
	6. 權利人與土地關係資料檔(LAND_OWN. DBF)		
	7. 分割合併關係資料檔(DIV_MER. DBF)		
	8. 土地標示變更異動資料檔(LAND2TAX. DAT)		
戶地測量	1. 重測系統管理資料檔(. D01)	二份	
	2. 控制點資料檔(. D02)		
	3. 宗地資料檔(. D11)		
	4. 地中地關係檔(. D12)		
	5. 地號界址檔(. D13)		
	6. 界址坐標檔(. D14)		
	7. 圖根補點資料檔(. D20)		
	8. 經界線資料(含查註資料)檔(. D21)		
	9. 圖幅索引檔(. D22)		
	10. 區段界資料檔(. D23)		
	11. 測量資料紀錄檔(. D25)		
	12. 參考線段檔(. D29)		
	13. 舊地籍圖數化檔(. D2B. D2C. D2D)		
製圖	1. 60 cm×80 cm繪圖暫存檔(. D26)	二份	
	2. 30 cm×40 cm繪圖暫存檔(. D27)		
	3. 段接續一覽圖暫存檔(. D28)		
成果移交日期： 年 月 日。			
移交人員	測區負責人	計畫主持人	重測單位
點收人員	主持人(測量隊(課)長)	負責人(地政局長)	查核(委託)單位

製作三聯：分別送 1. 查核單位 2. 重測單位 3. 委託單位



表四

年度 縣市 鄉鎮市區地籍圖重測委託辦理第四階段成果移交清單			
(一)圖冊類：			
作業項目	資 料 名 稱	數 量	備 註
製圖	1. 地籍圖	二份	
	2. 段接續一覽圖	二份	
	3. 地籍縮製藍曬底圖	一份	
	4. 地籍藍曬圖	三份	
	5. 成果檢查記錄表	一份	
新登記土地	1. 新登記土地面積計算表及統計表	二份	
	2. 新登記土地清冊	四份	
	3. 新登記土地地籍藍曬圖	二份	
界址爭議 或依法處 理中土地 圖冊	1. 面積計算表及圖說	二份	
	2. 測量或協助指界資料	二份	
	3. 界址坐標暫存檔	二份	
	4. 原地籍、放大、現況及複丈圖影本	二份	
工作報告		十份	
(二) 電子檔 (光碟片標記： )			
資 料 名 稱 (副檔名)		數 量	備 註
1. 界址坐標檔(.COA)		一份	
2. 參考坐標檔(.RCO)		一份	
3. 宗地資料檔(.PAR)		一份	
4. 地號界址檔(.BNP)		一份	
5. 圖幅索引檔(.MAP)		一份	
6. 都市計畫樁檔(.CEN)		一份	
成果移交日期： 年 月 日。			
移交人員	測區負責人	計畫主持人	重測單位
點收人員	主持人(測量隊(課)長)	負責人(地政局長)	查核(委託)單位

製作三聯：分別送 1. 查核單位 2. 重測單位 3. 委託單位

附錄五

縣 鄉市

年度地籍圖重測委託辦理查核作業測試紀錄表

市 鎮區

年 月 日

目次	201A	查核細目	儀器檢校及已知點檢測成果之查核 (以 GPS 衛星接收儀辦理者)	查核型式	全	查核水準	A Q L	測試結果		備註
								合格	不合格	
測 試 內 容						測 試 結 果		備 註		
						合格		不合格		
1. 是否依「數值地籍測量地籍圖重測作業手冊」及「內政部土地測量局地籍圖重測成果檢查作業須知」規定之檢查方法及標準辦理儀器測試之檢查 <input type="checkbox"/> 是 <input type="checkbox"/> 否										
2. 測量員蒐集資料 <input type="checkbox"/> 地形圖 <input type="checkbox"/> 基本圖 <input type="checkbox"/> 地籍藍曬圖 <input type="checkbox"/> 其他 ( )										
3. 測量員蒐集之已知點成果資料 <input type="checkbox"/> 點之記 <input type="checkbox"/> 坐標成果 <input type="checkbox"/> 展點圖 <input type="checkbox"/> 其他 ( )										
4. 已知點分佈 <input type="checkbox"/> 分佈測區四週 <input type="checkbox"/> 偏於一隅或一邊 已知點數量共__點，其中三角點__點，衛星控制點__點，四等控制點__點，精密導線點__點 若已知點偏於一隅或一邊之原因：_____										
5. 觀測距離是否經必要之系統誤差改正（不可重複改正） <input type="checkbox"/> 是 <input type="checkbox"/> 否										
6. 經改正後已知點間基線長與坐標反算距離之較差是否小於 1/20,000 <input type="checkbox"/> 是 <input type="checkbox"/> 否										
7. 相同測站不同方向二基線方位角相減所得之角度值與坐標反算較差是否小於 20 秒 <input type="checkbox"/> 是 <input type="checkbox"/> 否										
8. 坐標系統是否正確 <input type="checkbox"/> 是 <input type="checkbox"/> 否										
9. 已知點點位是否變動 三角點點位若已變動，是否列冊報委託單位核辦 <input type="checkbox"/> 是 <input type="checkbox"/> 否										
測 試 情 形										

53 查核人員：

查核作業主持人：

查核單位負責人：

縣 鄉市

年度地籍圖重測委託辦理查核作業測試紀錄表

市 鎮區

年 月 日

目次	201B	查核細目	儀器檢校及已知點檢測成果之查核 (以電子測距經緯儀辦理者)	查核型式	全	查核水準	AQL	測試結果		備註
								合格	不合格	
測 試 內 容										
1.			是否依「數值地籍測量地籍圖重測作業手冊」及「內政部土地測量局地籍圖重測成果檢查作業須知」規定之檢查方法及標準辦理儀器測試之檢查 <input type="checkbox"/> 是 <input type="checkbox"/> 否							
2.			測量員蒐集資料 <input type="checkbox"/> 地形圖 <input type="checkbox"/> 基本圖 <input type="checkbox"/> 地籍藍曬圖 <input type="checkbox"/> 其他 ( )							
3.			測量員蒐集之已知點成果資料 <input type="checkbox"/> 點之記 <input type="checkbox"/> 坐標成果 <input type="checkbox"/> 展點圖 <input type="checkbox"/> 其他 ( )							
4.			已知點分佈 <input type="checkbox"/> 分佈測區四週 <input type="checkbox"/> 偏於一隅或一邊 已知點數量共__點，其中三角點__點，衛星控制點__點，四等控制點__點，精密導線點__點 若已知點偏於一隅或一邊之原因：_____							
5.			水平角是否施測三測回以上 <input type="checkbox"/> 是 <input type="checkbox"/> 否							
6.			距離是否施測四次以上 <input type="checkbox"/> 是 <input type="checkbox"/> 否							
7.			水平角各觀測值與平均值較差是否符合規定 <input type="checkbox"/> 是 <input type="checkbox"/> 否							
8.			距離觀測最大值與最小值較差是否符合規定 <input type="checkbox"/> 是 <input type="checkbox"/> 否							
9.			距離經必要之系統誤差改正 (不可重複改正) <input type="checkbox"/> 是 <input type="checkbox"/> 否							
10.			檢測之角度、距離與坐標反算結果是否相符 <input type="checkbox"/> 是 <input type="checkbox"/> 否							
11.			已知點點位是否變動 <input type="checkbox"/> 是 <input type="checkbox"/> 否 三角點點位若已變動，是否列冊報委託單位核辦 <input type="checkbox"/> 是 <input type="checkbox"/> 否							
測試情形										

54 查核人員：

查核作業主持人：

查核單位負責人：

縣 鄉市

年度地籍圖重測委託辦理查核作業測試紀錄表

市 鎮區

年 月 日

目次	202	查核 細目	四等控制測量選點之檢查	查核 型式	全	查核 水準	A Q L	測試結果		備註
								合格	不合格	
測 試 內 容										
1.	測量員蒐集資料項目	<input type="checkbox"/> 地形圖 <input type="checkbox"/> 基本圖 <input type="checkbox"/> 地籍藍曬圖 <input type="checkbox"/> 其他								
2.	選點配合	<input type="checkbox"/> 地形圖 <input type="checkbox"/> 基本圖 <input type="checkbox"/> 地籍藍曬圖 <input type="checkbox"/> 其他 ( ) 資料規劃選定點位及標示通視方向 點之記是否加繪通視方向? <input type="checkbox"/> 是 <input type="checkbox"/> 否								
3.	佈設四等控制點(精密導線點)間之邊長是否均勻, 長短適宜	<input type="checkbox"/> 是 <input type="checkbox"/> 否 (四等三邊測量以1至3公里, 四等控制點(精密導線點)測區內以500公尺一點 均勻分布、區外以採用GPS測量以不超過5公里原則) 邊長不符之原因:								
4.	點位分布是否均勻分布?	<input type="checkbox"/> 是 <input type="checkbox"/> 否								
5.	是否繪製點之記?	<input type="checkbox"/> 是 <input type="checkbox"/> 否								
	記載是否詳實?	<input type="checkbox"/> 是 <input type="checkbox"/> 否								
	是否依規定拍攝像片?	<input type="checkbox"/> 是 <input type="checkbox"/> 否								
6.	點位是否依規定埋設標樁?	<input type="checkbox"/> 是 <input type="checkbox"/> 否								
7.	新設點位是否通視二方向以上	<input type="checkbox"/> 是 <input type="checkbox"/> 否								
	佈設點對數量_____點, 點對間最小距離為_____公尺									
8.	點號編號方式是否符合規定	<input type="checkbox"/> 是 <input type="checkbox"/> 否								
9.	測區內四等控制點與外圍已知點是否超過五公里	<input type="checkbox"/> 是 <input type="checkbox"/> 否								
	若超過, 中間是否加設點位	<input type="checkbox"/> 是 <input type="checkbox"/> 否								
測試情形										

55 查核人員：

查核作業主持人：

查核單位負責人：

縣 鄉市

年度地籍圖重測委託辦理查核作業測試紀錄表

市 鎮區

年 月 日

目次	203A	查核細目	四等控制測量觀測成果之查核 (以 GPS 衛星接收儀辦理者)	查核型式	全	查核水準	A Q L	測試結果		備註
								合格	不合格	
測 試 內 容										
1. 觀測紀錄表是否依規定詳實紀錄使用接收儀之廠牌、型號、天線盤型號及天線高？ <input type="checkbox"/> 是 <input type="checkbox"/> 否										
2. 不同觀測時間段最少共同測站數是否符合規定？ <input type="checkbox"/> 是 <input type="checkbox"/> 否  不同觀測時間段最少測站重複觀測率是否符合規定？ <input type="checkbox"/> 是 <input type="checkbox"/> 否  不同觀測時間段最少基線重複觀測率是否符合規定？ <input type="checkbox"/> 是 <input type="checkbox"/> 否										
3. 各時段觀測資料是否有遺漏者？ <input type="checkbox"/> 是 <input type="checkbox"/> 否  若有遺漏是否已補測？ <input type="checkbox"/> 是 <input type="checkbox"/> 否										
4. 觀測資料檔案所紀錄之天線高、點名是否與觀測時段表相符 <input type="checkbox"/> 是 <input type="checkbox"/> 否										
測 試 情 形										

56 查核人員：

查核作業主持人：

查核單位負責人：

縣 鄉市

年度地籍圖重測委託辦理查核作業測試紀錄表

市 鎮區

年 月 日

目次	203B	查核細目	四等控制測量觀測成果之查核 (以電子測距經緯儀辦理者)	查核型式	全	查核水準	A Q L	測試結果		備註
								合格	不合格	
			測 試 內 容							
1.			水平角是否採用一秒讀經緯儀觀測 <input type="checkbox"/> 是 <input type="checkbox"/> 否 若非一秒讀原因：_____							
2.			角度觀測是否採方向觀測法觀測二測回 <input type="checkbox"/> 是 <input type="checkbox"/> 否 是否依規定變換後視方向度盤 <input type="checkbox"/> 是 <input type="checkbox"/> 否							
3.			水平角各觀測值與平均值之較差是否在 5 秒內 <input type="checkbox"/> 是 <input type="checkbox"/> 否							
4.			單三角形閉合差是否在 10 秒內 <input type="checkbox"/> 是 <input type="checkbox"/> 否							
5.			各段距離觀測是否觀測四次以上，最大值與最小值之較差是否在 2 公分或 1/20000 以內 <input type="checkbox"/> 是 <input type="checkbox"/> 否							
6.			. 距離是否實施對向觀測，較差是否符合規定 <input type="checkbox"/> 是 <input type="checkbox"/> 否							
7.			觀測平均值（角度及距離）是否計算正確 <input type="checkbox"/> 是 <input type="checkbox"/> 否							
8.			各段距離實施系統誤差改正之項目 <input type="checkbox"/> 大氣折光及地球曲率改正 <input type="checkbox"/> 傾斜改正 <input type="checkbox"/> 化算至平均海水面 <input type="checkbox"/> 投影改正 <input type="checkbox"/> 其他（ ） 是否有重複實施改正 <input type="checkbox"/> 是 <input type="checkbox"/> 否							
9.			天頂距是否觀測二測回 <input type="checkbox"/> 是 <input type="checkbox"/> 否 較差是否在 20 秒內 <input type="checkbox"/> 是 <input type="checkbox"/> 否							
測試情形										

57 查核人員：

查核作業主持人：

查核單位負責人：

縣 鄉市

年度地籍圖重測委託辦理查核作業測試紀錄表

市 鎮區

年 月 日

目次	204A	查核細目	四等控制測量計算成果之查核 (以 GPS 衛星接收儀辦理者)	查核型式	全	查核水準	A Q L	測試結果		備註
								合格	不合格	
			測 試 內 容							
1.			實地檢測觀測簿是否依規定填載？ <input type="checkbox"/> 是 <input type="checkbox"/> 否							
2.			觀測角度及天頂距是否使用直讀一秒儀器？ <input type="checkbox"/> 是 <input type="checkbox"/> 否 是否以方向觀測法正倒鏡施測二測回？ <input type="checkbox"/> 是 <input type="checkbox"/> 否 觀測距離是否紀錄斜距、儀器高、稜鏡高 <input type="checkbox"/> 是 <input type="checkbox"/> 否							
3.			實地檢測距離觀測平均值是否檢查無誤？ <input type="checkbox"/> 是 <input type="checkbox"/> 否 是否經必要之系統改正？ <input type="checkbox"/> 是 <input type="checkbox"/> 否 與坐標反算之較差是否符合規定？ <input type="checkbox"/> 是 <input type="checkbox"/> 否 (檢附報局審核之地測比較表)							
4.			實地檢測角度觀測平均值是否檢查無誤？ <input type="checkbox"/> 是 <input type="checkbox"/> 否 與坐標反算之較差是否符合規定？ <input type="checkbox"/> 是 <input type="checkbox"/> 否 (檢附報局審核之地測比較表)							
5.			200 公尺內點位間(含已知點、四等控制點)是否聯測？ <input type="checkbox"/> 是 <input type="checkbox"/> 否							
6.			基線改正量是否符合 1/20,000？ <input type="checkbox"/> 是 <input type="checkbox"/> 否							
7.			強制附合平差計算成果之權單位中誤差是否趨近於 1 (以介於 0.9~1.1 為原則) <input type="checkbox"/> 是 <input type="checkbox"/> 否							
測試情形										

58 查核人員：

查核作業主持人：

查核單位負責人：

縣 鄉市

年度地籍圖重測委託辦理查核作業測試紀錄表

市 鎮區

年 月 日

目次	204B	查核細目	四等控制測量計算成果之查核 (以電子測距經緯儀辦理者)	查核型式	全	查核水準	AQL	測試結果		備註
								合格	不合格	
測試內容										
1. 計算成果表上觀測值與觀測手簿上觀測平均值是否一致？			<input type="checkbox"/> 是 <input type="checkbox"/> 否							
是否經必要之系統誤差改正？			<input type="checkbox"/> 是 <input type="checkbox"/> 否							
輸入是否正確？			<input type="checkbox"/> 是 <input type="checkbox"/> 否							
2. 網形平均多餘觀測數 $r/n$ 是否大於 0.3？			<input type="checkbox"/> 是 <input type="checkbox"/> 否							
3. 個別多餘數是否大於 0.25			<input type="checkbox"/> 是 <input type="checkbox"/> 否							
4. 標準化改正數是否小於 3？			<input type="checkbox"/> 是 <input type="checkbox"/> 否							
若大於 3 改正數是否合理？			<input type="checkbox"/> 是 <input type="checkbox"/> 否							
5. 觀測值先驗中誤差設定是否合理？			<input type="checkbox"/> 是 <input type="checkbox"/> 否							
6. 自由網平差後單位權中誤差是否趨近於 1？			<input type="checkbox"/> 是 <input type="checkbox"/> 否							
7. 測區附近是否有距離甚近而未連測之已知點？			<input type="checkbox"/> 是 <input type="checkbox"/> 否							
是否有正當原因？			<input type="checkbox"/> 是 <input type="checkbox"/> 否							
測試情形										

59 查核人員：

查核作業主持人：

查核單位負責人：



縣 鄉市

年度地籍圖重測委託辦理查核作業測試紀錄表

市 鎮區

年 月 日

目次	205	查核細目	四等控制測量調製成果圖表之查核	查核型式	全	查核水準	AQL	測試結果		備註
								合格	不合格	
			測試內容							
			1. 觀測紀錄簿上各項資料（儀器廠牌、型號、號碼、觀測者、記簿者、日期、觀測值、平均值、檢查員等）是否填載完整？ <input type="checkbox"/> 是 <input type="checkbox"/> 否							
			2. 觀測紀錄簿是否依規定填載？ 更改部分是否蓋章？ <input type="checkbox"/> 是 <input type="checkbox"/> 否 <input type="checkbox"/> 是 <input type="checkbox"/> 否							
			3. 成果報表資料是否完整（是否記載點位等級、點號、平差結果精度分析及縱橫坐標等，並查核平差結果是否正確？） <input type="checkbox"/> 是 <input type="checkbox"/> 否							
			4. 控制網絡圖上是否註記點號、觀測方向並與電腦報表記載相符？ <input type="checkbox"/> 是 <input type="checkbox"/> 否							
			5. 觀測紀錄簿、成果報表、點之記、像片、控制網絡圖等是否裝訂成冊？ <input type="checkbox"/> 是 <input type="checkbox"/> 否							
			6. 成果表封面上重測單位負責人、工作站主任及測量員是否蓋章？ <input type="checkbox"/> 是 <input type="checkbox"/> 否							
測試情形										

60 查核人員：

查核作業主持人：

查核單位負責人：

縣 鄉市

年度地籍圖重測委託辦理查核作業測試紀錄表

市 鎮區

年 月 日

目次	206	查核 細目	圖根測量選點之查核	查核 型式	全	查核 水準	A Q L	測試結果		備註
								合格	不合格	
測 試 內 容										
1.			選點時蒐集之資料項目 <input type="checkbox"/> 地形圖 <input type="checkbox"/> 基本圖 <input type="checkbox"/> 地籍藍曬圖 <input type="checkbox"/> 三角點及精密導線點略圖 <input type="checkbox"/> 航測照片 <input type="checkbox"/> 其他 ( )							
2.			施測前是否在圖上規劃點位及路線 <input type="checkbox"/> 是 <input type="checkbox"/> 否 在何種圖上規劃 <input type="checkbox"/> 地形圖 <input type="checkbox"/> 基本圖 <input type="checkbox"/> 地籍藍曬圖 <input type="checkbox"/> 三角點及精密導線點略圖 <input type="checkbox"/> 航測照片 <input type="checkbox"/> 其他 ( )							
3.			每一幅圖之圖根點數及配布是否適當 <input type="checkbox"/> 是 <input type="checkbox"/> 否 每一幅圖最多 _____ 點，最少 _____ 點							
4.			圖根導線之邊長是否符合下列原則 (1) 山地及農地：幹導線 300 公尺，支導線 100 公尺 <input type="checkbox"/> 是 <input type="checkbox"/> 否 (2) 市郊：幹導線 150 公尺，支導線 30 公尺 <input type="checkbox"/> 是 <input type="checkbox"/> 否 不符合原因：							
5.			圖根導線節點間之單導線節點數是否均在 6 點以下 <input type="checkbox"/> 是 <input type="checkbox"/> 否 不符合原因：							
6.			點位是否詳實繪製點之記 <input type="checkbox"/> 是 <input type="checkbox"/> 否 並埋設水泥樁或鐵釘、不銹鋼標 <input type="checkbox"/> 是 <input type="checkbox"/> 否							
7.			永久性樁標（含水泥樁、不銹鋼標）數量是否超過 20% <input type="checkbox"/> 是 <input type="checkbox"/> 否							
8.			圖根點點號編號是否符合規定 <input type="checkbox"/> 是 <input type="checkbox"/> 否							
測 試 情 形										

61 查核人員：

查核作業主持人：

查核單位負責人：

縣 鄉市

年度地籍圖重測委託辦理查核作業測試紀錄表

市 鎮區

年 月 日

目次	207	查核細目	圖根測量計算成果之查核	查核型式	抽 2	查核水準	II	AQL	0.65
導線總條數共_____條_____點，編號自_____至_____ 抽樣查核導線共_____條_____點（詳如抽樣計畫表） 第一次抽樣允收數_____條，拒收數_____條 第二次抽樣允收數_____條，拒收數_____條 共查核_____條，合格_____條，不合格_____條									
測 試 內 容 第_____次抽樣：（以導線條數為單位）				測 試 結 果		備 註			
				合格	不合格				
1. 角度、距離平均值是否計算正確？ 合格_____條，不合格_____條									
2. 觀測紀錄簿記載之距離觀測量是否於單導線計算中做 化歸平均海水面改正 <input type="checkbox"/> 是 <input type="checkbox"/> 否 計算報表與觀測紀錄簿記載之改正後觀測量是否一致， 輸入是否正確 <input type="checkbox"/> 是 <input type="checkbox"/> 否？ 合格_____條，不合格_____條									
3. 水平角閉合差是否符合幹導線 $30'' \sqrt{N}$ ， 支導線 $30'' \sqrt{N+30}$ 合格_____條，不合格_____條									
4. 位置閉合差是否符合幹導線 1/5000，支導線 1/3000 合格_____條，不合格_____條									
5. 網形平均多餘觀測數 $r/n$ 是否大於 0.25 <input type="checkbox"/> 是 <input type="checkbox"/> 否									
6. 標準化改正數大於 3 者，檢查其改正數是否合理 <input type="checkbox"/> 是 <input type="checkbox"/> 否 （距離改正數應小於 2 公分，角度改正數應小於 20 秒）									
7. 觀測值先驗中誤差設定是否合理 <input type="checkbox"/> 是 <input type="checkbox"/> 否									
8. 自由網平差後單位權中誤差是否趨近於 1 <input type="checkbox"/> 是 <input type="checkbox"/> 否									
測 試 情 形									

62 查核人員：

查核作業主持人：

查核單位負責人：

縣 鄉市

年度地籍圖重測委託辦理查核作業測試紀錄表

市 鎮區

年 月 日

目次	208	查核細目	圖根點位置之查核	查核型式	抽2	查核水準	II	AQL	0.65
圖根點總數共_____點 第一次抽樣查核_____點，允收數_____點，拒收數_____點（詳如抽樣計畫表） 第二次抽樣查核_____點，允收數_____點，拒收數_____點 共查核數量_____點，合格者_____點，不合格者_____點									
測 試 內 容（第____次抽樣）					測 試 結 果		備 註		
圖根點號	與原成果較差	埋樁是否穩固	與點之記是否相符	合格	不合格				
	公分	<input type="checkbox"/> 是 <input type="checkbox"/> 否	<input type="checkbox"/> 是 <input type="checkbox"/> 否						
	公分	<input type="checkbox"/> 是 <input type="checkbox"/> 否	<input type="checkbox"/> 是 <input type="checkbox"/> 否						
	公分	<input type="checkbox"/> 是 <input type="checkbox"/> 否	<input type="checkbox"/> 是 <input type="checkbox"/> 否						
	公分	<input type="checkbox"/> 是 <input type="checkbox"/> 否	<input type="checkbox"/> 是 <input type="checkbox"/> 否						
	公分	<input type="checkbox"/> 是 <input type="checkbox"/> 否	<input type="checkbox"/> 是 <input type="checkbox"/> 否						
	公分	<input type="checkbox"/> 是 <input type="checkbox"/> 否	<input type="checkbox"/> 是 <input type="checkbox"/> 否						
	公分	<input type="checkbox"/> 是 <input type="checkbox"/> 否	<input type="checkbox"/> 是 <input type="checkbox"/> 否						
	公分	<input type="checkbox"/> 是 <input type="checkbox"/> 否	<input type="checkbox"/> 是 <input type="checkbox"/> 否						
	公分	<input type="checkbox"/> 是 <input type="checkbox"/> 否	<input type="checkbox"/> 是 <input type="checkbox"/> 否						
	公分	<input type="checkbox"/> 是 <input type="checkbox"/> 否	<input type="checkbox"/> 是 <input type="checkbox"/> 否						
測試情形									

63 查核人員：

查核作業主持人：

查核單位負責人：

縣 鄉市

年度地籍圖重測委託辦理查核作業測試紀錄表

市 鎮區

年 月 日

目次	209	查核細目	圖根測量調製成果圖表之查核	查核型式	全	查核水準	AQL	測試結果		備註
								合格	不合格	
			測試內容							
			1. 觀測紀錄簿上各項資料（儀器廠牌、型號、號碼、觀測者、記簿者、日期、觀測值、平均值、檢查員等）是否填載完整？  <input type="checkbox"/> 是 <input type="checkbox"/> 否							
			2. 觀測紀錄簿是否依規定填載？  <input type="checkbox"/> 是 <input type="checkbox"/> 否							
			3. 圖根測量成果圖冊資料是否完整（是否記載點位等級、點號、平差結果精度分析及縱橫座標等，並檢查平差結果是否正確）？  <input type="checkbox"/> 是 <input type="checkbox"/> 否							
			4. 成果表封面上重測單位負責人、工作站主任及測量人員是否蓋章？  <input type="checkbox"/> 是 <input type="checkbox"/> 否							
			5. 觀測紀錄簿、圖根測量成果圖冊、點之記、圖根測量點位網絡圖等是否裝訂成冊？  <input type="checkbox"/> 是 <input type="checkbox"/> 否							
測試情形										

64 查核人員：

查核作業主持人：

查核單位負責人：

縣 鄉市

年度地籍圖重測委託辦理查核作業測試紀錄表

市 鎮區

年 月 日

目次	210	查核細目	控制測量成果檢查之查核	查核型式	全	查核水準	A Q L		
							合格	不合格	
測 試 內 容							測 試 結 果		備 註
							合格	不合格	
1. 是否實施儀器測試檢查			<input type="checkbox"/> 是 <input type="checkbox"/> 否	日期： 年 月 日					
2. 是否實施已知點檢測成果檢查			<input type="checkbox"/> 是 <input type="checkbox"/> 否	日期： 年 月 日					
3. 是否實施四等控制測量選點檢查			<input type="checkbox"/> 是 <input type="checkbox"/> 否	日期： 年 月 日					
4. 是否實施四等控制測量觀測成果檢查			<input type="checkbox"/> 是 <input type="checkbox"/> 否	日期： 年 月 日					
5. 是否實施四等控制測量計算成果檢查			<input type="checkbox"/> 是 <input type="checkbox"/> 否	日期： 年 月 日					
6. 是否實施四等控制測量調製成果圖表檢查			<input type="checkbox"/> 是 <input type="checkbox"/> 否	日期： 年 月 日					
7. 是否實施圖根測量選點檢查			<input type="checkbox"/> 是 <input type="checkbox"/> 否	日期： 年 月 日					
8. 是否實施圖根測量觀測成果檢查			<input type="checkbox"/> 是 <input type="checkbox"/> 否	日期： 年 月 日					
9. 是否實施圖根測量計算成果檢查			<input type="checkbox"/> 是 <input type="checkbox"/> 否	日期： 年 月 日					
10. 是否實施圖根點位置檢查			<input type="checkbox"/> 是 <input type="checkbox"/> 否	日期： 年 月 日					
11. 是否實施圖根測量調製成果圖表檢查			<input type="checkbox"/> 是 <input type="checkbox"/> 否	日期： 年 月 日					
12. 控制測量成果檢查是否發現缺失			<input type="checkbox"/> 是 <input type="checkbox"/> 否						
發現之缺失是否複檢合格？			<input type="checkbox"/> 是 <input type="checkbox"/> 否						
測 試 情 形									

65 查核人員：

查核作業主持人：

查核單位負責人：

縣 鄉市

年度地籍圖重測委託辦理查核作業測試紀錄表

市 鎮區

年 月 日

目次	301	查核 細目	偏差樁位處理之查核	查核 型式	全(書面)	查核 水準	II	AQL	0.65
					抽2(實地)				
樁位偏差共_____支，送研討_____支，已解決_____支。 樁位偏差共_____案 抽樣查核第一次_____案，第二次_____案(詳如抽樣計畫表) 第一次抽樣允收數_____案，拒收數_____案 查核_____案，合格_____，不合格_____案 第二次抽樣允收數_____案，拒收數_____案 查核_____案，合格_____，不合格_____案									
測 試 內 容					測 試 結 果		備 註		
					合格	不合格			
書 面 查 核	1. 經檢測發現偏差之樁位是否繪製圖說送研討								
	<input type="checkbox"/> 是 <input type="checkbox"/> 否 圖說內容記載是否詳明 <input type="checkbox"/> 是 <input type="checkbox"/> 否 簽註之處理意見是否合理適宜 <input type="checkbox"/> 是 <input type="checkbox"/> 否								
2. 偏差及不符之樁位是否依研討結果處理				<input type="checkbox"/> 是 <input type="checkbox"/> 否					
測 試 內 容 (第_____次抽樣)					測 試 結 果		備 註		
實 地 查 核	樁 號	方 位 角 距			離				
		坐標 反算	檢 測 結 果	較 差	坐標 反算	檢 測 結 果	較 差		
本細目實地共查核_____支，合格_____支，不合格_____支，查核結果合格否。									
測 試 情 形									

66 查核人員：

查核作業主持人：

查核單位負責人：

縣 鄉市

年度地籍圖重測委託辦理查核作業測試紀錄表

市 鎮區

年 月 日

目次	302	查核細目	觀測計算成果表之查核	查核型式	抽 1	查核水準	II	AQL	1.0
測 試 內 容				合格	不合格				
1. 觀測紀錄簿各項資料是否填載齊全 <input type="checkbox"/> 是 <input type="checkbox"/> 否									
2. 觀測紀錄簿是否依規定紀錄 <input type="checkbox"/> 是 <input type="checkbox"/> 否									
3. 觀測手簿是否塗改 <input type="checkbox"/> 是 <input type="checkbox"/> 否									
塗改後是否銷印 <input type="checkbox"/> 是 <input type="checkbox"/> 否									
4. 樁位是否以檢測無誤之三角點、精密導線點或圖根點實施檢測 <input type="checkbox"/> 是 <input type="checkbox"/> 否									
5. 觀測值計算及輸入是否正確 <input type="checkbox"/> 是 <input type="checkbox"/> 否									
是否與計算報表上觀測值相符 <input type="checkbox"/> 是 <input type="checkbox"/> 否									
6. 是否已依進度製作新舊坐標對照表 <input type="checkbox"/> 是 <input type="checkbox"/> 否									
新舊成果較差是否符合規定 <input type="checkbox"/> 是 <input type="checkbox"/> 否									
7. 本細目查核結果合格_____頁，不合格_____頁， 查核結果合格否									
測 試 情 形									

67 查核人員：

查核作業主持人：

查核單位負責人：



縣 鄉市

年度地籍圖重測委託辦理查核作業測試紀錄表

市 鎮區

年 月 日

目次	303	查核細目	補建樁位成果之查核	查核型式	全	查核水準		A Q L	
應補建樁位數量_____支，已補建_____支。									
測 試 內 容				測 試 結 果		備 註			
				合格	不合格				
1. 經樁位偏差研討解決應更正之樁位是否均已更正  <input type="checkbox"/> 是 <input type="checkbox"/> 否									
2. 已補建之樁位與相鄰樁位坐標反算距離方位角與原成果（或偏差研討成果）反算之距離方位角是否相符  <input type="checkbox"/> 是 <input type="checkbox"/> 否									
3. 需補建之樁位是否利用最近經檢測無誤之三角點、精密導線點、圖根點或都市計畫樁補建  <input type="checkbox"/> 是 <input type="checkbox"/> 否  是否採正倒鏡方式補建  <input type="checkbox"/> 是 <input type="checkbox"/> 否									
4. 補建之樁位是否繪製樁位指示圖  <input type="checkbox"/> 是 <input type="checkbox"/> 否  是否註記三處以上與明顯現況地物之關係及標示距離  <input type="checkbox"/> 是 <input type="checkbox"/> 否									
測試情形									

68 查核人員：

查核作業主持人：

查核單位負責人：

縣 鄉市

年度地籍圖重測委託辦理查核作業測試紀錄表

市 鎮區

年 月 日

目次	304-1	查核細目	實地樁位之查核					查核型式	抽 2	查核水準	II	AQL	0.65
都市計畫樁共_____支 抽樣查核第一次_____支，第二次_____支（詳如抽樣計畫表） 第一次抽樣允收數_____支，拒收數_____支 查核_____支，合格_____支，不合格_____支 第二次抽樣允收數_____支，拒收數_____支 查核_____支，合格_____支，不合格_____支													
測 試 內 容 (第_____次抽樣)								測 試 結 果		備 註			
樁 號	方 位 角 距				離			合 格	不 合 格				
	坐 標 反	檢 算 結 果	測 果 較 差	坐 標 反	檢 算 結 果	測 果 較 差							
本細目實地共查核_____支，合格_____支，不合格_____支，查核結果合格否。													
測 試 情 形													

69 查核人員： 查核作業主持人： 查核單位負責人：

縣 鄉市

年度地籍圖重測委託辦理查核作業測試紀錄表

市 鎮區

年 月 日

目次	304-2	查核細目	實地樁位之查核	查核型式	抽 2	查核水準	II	A Q L	0.65
都市計畫樁共_____支 抽樣檢查第一次_____支，第二次_____支（詳如抽樣計畫表） 第一次抽樣允收數_____支，拒收數_____支 檢查_____支，合格_____支，不合格_____支 第二次抽樣允收數_____支，拒收數_____支 檢查_____支，合格_____支，不合格_____支									
測 試 內 容（第_____次抽樣）				測 試 結 果		備 註			
樁 號	是 否 埋 設 水 泥 樁	水 泥 樁 埋 設 是 否 符 合 規 定	應 埋 設 鐵 蓋 是 否 符 合 規 定	合 格	不 合 格				
	<input type="checkbox"/> 是 <input type="checkbox"/> 否	<input type="checkbox"/> 是 <input type="checkbox"/> 否	<input type="checkbox"/> 是 <input type="checkbox"/> 否						
	<input type="checkbox"/> 是 <input type="checkbox"/> 否	<input type="checkbox"/> 是 <input type="checkbox"/> 否	<input type="checkbox"/> 是 <input type="checkbox"/> 否						
	<input type="checkbox"/> 是 <input type="checkbox"/> 否	<input type="checkbox"/> 是 <input type="checkbox"/> 否	<input type="checkbox"/> 是 <input type="checkbox"/> 否						
	<input type="checkbox"/> 是 <input type="checkbox"/> 否	<input type="checkbox"/> 是 <input type="checkbox"/> 否	<input type="checkbox"/> 是 <input type="checkbox"/> 否						
	<input type="checkbox"/> 是 <input type="checkbox"/> 否	<input type="checkbox"/> 是 <input type="checkbox"/> 否	<input type="checkbox"/> 是 <input type="checkbox"/> 否						
	<input type="checkbox"/> 是 <input type="checkbox"/> 否	<input type="checkbox"/> 是 <input type="checkbox"/> 否	<input type="checkbox"/> 是 <input type="checkbox"/> 否						
	<input type="checkbox"/> 是 <input type="checkbox"/> 否	<input type="checkbox"/> 是 <input type="checkbox"/> 否	<input type="checkbox"/> 是 <input type="checkbox"/> 否						
	<input type="checkbox"/> 是 <input type="checkbox"/> 否	<input type="checkbox"/> 是 <input type="checkbox"/> 否	<input type="checkbox"/> 是 <input type="checkbox"/> 否						
	<input type="checkbox"/> 是 <input type="checkbox"/> 否	<input type="checkbox"/> 是 <input type="checkbox"/> 否	<input type="checkbox"/> 是 <input type="checkbox"/> 否						
本細目實地共查核_____支，合格_____支，不合格_____支。									
。查核結果合格否？									
測 試 情 形									

70 查核人員：

查核作業主持人：

查核單位負責人：

縣 鄉市

年度地籍圖重測委託辦理查核作業測試紀錄表

市 鎮區

年 月 日

目次	305	查核細目	樁位圖之查核	查核型式	抽2	查核水準	I	AQL	0.65
樁位圖總圖幅數共_____幅 抽樣查核第一次_____幅，第二次_____幅（詳如抽樣計畫表） 第一次抽樣允收數_____幅，拒收數_____幅 查核_____幅，合格_____幅，不合格_____幅 第二次抽樣允收數_____幅，拒收數_____幅 查核_____幅，合格_____幅，不合格_____幅									
測 試 內 容 (第_____次抽樣)				測 試 結 果		備 註			
				合格	不合格				
1. 樁位圖上路寬、截角是否與都市計畫圖相符									
<input type="checkbox"/> 是 <input type="checkbox"/> 否									
2. 樁位圖上記載方位角、距離是否與成果報表上相符									
<input type="checkbox"/> 是 <input type="checkbox"/> 否 註記位置是否正確 <input type="checkbox"/> 是 <input type="checkbox"/> 否									
3. 樁位圖是否按規定繪製、註記：									
比例尺是否正確 <input type="checkbox"/> 是 <input type="checkbox"/> 否 展繪是否正確 <input type="checkbox"/> 是 <input type="checkbox"/> 否 樁位符號是否正確 <input type="checkbox"/> 是 <input type="checkbox"/> 否 圖名是否正確 <input type="checkbox"/> 是 <input type="checkbox"/> 否 座標格值是否正確 <input type="checkbox"/> 是 <input type="checkbox"/> 否 曲線要素是否正確 <input type="checkbox"/> 是 <input type="checkbox"/> 否 製圖時間是否正確 <input type="checkbox"/> 是 <input type="checkbox"/> 否 製圖機構是否正確 <input type="checkbox"/> 是 <input type="checkbox"/> 否									
4. 本細目共檢查_____幅，合格_____幅，不合格_____幅									
查核結果合格否？									
測試情形									

71 查核人員：

查核作業主持人：

查核單位負責人：

縣 鄉市

年度地籍圖重測委託辦理查核作業測試紀錄表

市 鎮區

年 月 日

目次	306	查核細目	都市計畫樁清理補建及聯測成果檢查之查核	查核型式	全	查核水準	A Q L		
							合格	不合格	
測 試 內 容							測 試 結 果		備 註
							合格	不合格	
1. 是否實施樁位成果點交檢查			<input type="checkbox"/> 是 <input type="checkbox"/> 否						
日期： 年 月 日									
2. 是否實施原樁位成果處理檢查			<input type="checkbox"/> 是 <input type="checkbox"/> 否						
日期： 年 月 日									
3. 是否實施觀測計算成果檢查			<input type="checkbox"/> 是 <input type="checkbox"/> 否						
日期： 年 月 日									
4. 是否實施實地樁位檢查			<input type="checkbox"/> 是 <input type="checkbox"/> 否						
日期： 年 月 日									
5. 都市計畫樁清理補建及聯測成果檢查是否發現缺失			<input type="checkbox"/> 是 <input type="checkbox"/> 否						
發現之缺失是否複檢合格？			<input type="checkbox"/> 是 <input type="checkbox"/> 否						
測 試 情 形									

72 查核人員：

查核作業主持人：

查核單位負責人：

縣 鄉市

年度地籍圖重測委託辦理查核作業測試紀錄表

市 鎮區

年 月 日

目次	401	查核細目	界址標示與略圖及相鄰土地界址標示之查核	查核型式	抽2	查核水準	II	AQL	0.65
第一次抽樣數量_____筆，允收數_____筆，拒收數_____筆 第二次抽樣數量_____筆，允收數_____筆，拒收數_____筆 共抽查_____筆，合格者_____筆，不合格者_____筆 不合格之地號：									
測 試 內 容 (第 _____ 次 抽 樣 )					測 試 結 果		備 註		
					合格	不合格			
1. 調查表上界址標示欄內界址點符號(A、B、C：：)是否與略圖記載相符？ <input type="checkbox"/> 是 <input type="checkbox"/> 否									
2. 經界物名稱欄註記(如籬笆、圍牆：：等)是否與略圖記載相符？ <input type="checkbox"/> 是 <input type="checkbox"/> 否									
3. 界址位置欄註記(如內、中、外)是否與略圖記載相符？ <input type="checkbox"/> 是 <input type="checkbox"/> 否									
4. 界址標示備註欄是否依規定註記(如界址分歧點、延長線、連接線、參照舊地籍圖之逕行施測、實地無法埋設界標、指界不一致發生界址糾紛、同一土地所有權人混同使用、界址爭議已訴請司法機關審理等)？ <input type="checkbox"/> 是 <input type="checkbox"/> 否									
5. 經界物為「17. 詳如備註」者之使用時機是否符合規定？界址標示備註欄內是否依規定註明？ <input type="checkbox"/> 是 <input type="checkbox"/> 否									
6. 相鄰土地界址標示是否一致？ <input type="checkbox"/> 是 <input type="checkbox"/> 否									
7. 界址標示略圖欄上註記之鄰地號(阿拉伯數字)是否與毗鄰地號調查表上地號相符？ <input type="checkbox"/> 是 <input type="checkbox"/> 否									
測試情形									

73 查核人員：

查核作業主持人：

查核單位負責人：

縣 鄉市

年度地籍圖重測委託辦理查核作業測試紀錄表

市 鎮區

年 月 日

目次	402	查核細目	地籍調查程序處理之查核	查核型式	抽 2	查核水準	II	A Q L	0.65
第一次抽樣數量_____筆，允收數_____筆，拒收數_____筆 第二次抽樣數量_____筆，允收數_____筆，拒收數_____筆 共抽查_____筆，合格者_____筆，不合格者_____筆 不合格之地號：									
測 試 內 容				測 試 結 果		備 註			
				合格	不合格				
1. 調查表上所有權人住址是否有不詳者？ <input type="checkbox"/> 是 <input type="checkbox"/> 否 若有，是否已查明可靠地址填註並建入檔案中？ <input type="checkbox"/> 是 <input type="checkbox"/> 否									
2. 調查表上各蓋章欄日期先後順序是否正確？ <input type="checkbox"/> 是 <input type="checkbox"/> 否									
3. 是否有逕行施測者？ <input type="checkbox"/> 是 <input type="checkbox"/> 否 若有，是否已依規定完成手續？ <input type="checkbox"/> 是 <input type="checkbox"/> 否 檢附資料是否正確？ <input type="checkbox"/> 是 <input type="checkbox"/> 否									
4. 是否有因買賣、法院判決、拍賣等而取得土地或所有權人死亡，尚未完成登記而指界者？ <input type="checkbox"/> 是 <input type="checkbox"/> 否 (合法繼承人)檢附資料是否正確？ <input type="checkbox"/> 是 <input type="checkbox"/> 否									
5. 是否有共有土地之部分共有人未到場指界亦未委託他人指界者？ <input type="checkbox"/> 是 <input type="checkbox"/> 否 若有，是否已依規定完成通知手續？ <input type="checkbox"/> 是 <input type="checkbox"/> 否									
6. 是否有非所有權人或代表人或代理人指界者？ <input type="checkbox"/> 是 <input type="checkbox"/> 否 若有，是否檢附相關授權文件？ <input type="checkbox"/> 是 <input type="checkbox"/> 否									
7. 是否有公有土地？ <input type="checkbox"/> 是 <input type="checkbox"/> 否 若有，是否檢附管理機關派員指界公文？ <input type="checkbox"/> 是 <input type="checkbox"/> 否									
8. 是否有截彎取直者？ <input type="checkbox"/> 是 <input type="checkbox"/> 否 若有，是否合乎規定？ <input type="checkbox"/> 是 <input type="checkbox"/> 否 略圖欄內是否註記正確並由所有權人蓋章？ <input type="checkbox"/> 是 <input type="checkbox"/> 否									
9. 處理意見欄內填寫是否正確？ <input type="checkbox"/> 是 <input type="checkbox"/> 否									
10. 應製作補正表者，是否均已依規定製作補正表？ <input type="checkbox"/> 是 <input type="checkbox"/> 否									
測 試 情 形									

74 查核人員：

查核作業主持人：

查核單位負責人：

縣 鄉市

年度地籍圖重測委託辦理查核作業測試紀錄表

市 鎮區

年 月 日

目次	403	查核細目	界址標示實地之查核	查核型式	抽 2	查核水準	II	AQL	0.65
第一次抽樣數量_____筆，允收數_____筆，拒收數_____筆 第二次抽樣數量_____筆，允收數_____筆，拒收數_____筆 共抽查_____筆，合格者_____筆，不合格者_____筆 不合格之地號：									
測 試 內 容 (第 _____ 次 抽 樣)				測 試 結 果		備 註			
				合格	不合格				
1. 界址查註圖與調查表上記載是否相符？  <input type="checkbox"/> 是 <input type="checkbox"/> 否									
2. 攜帶界址查註圖赴實地，檢查地籍調查表上界址標示之界標種類、經界物名稱、界址位置是否與界址查註圖相符？  <input type="checkbox"/> 是 <input type="checkbox"/> 否  記載埋設界標等情形是否與實地相符？  <input type="checkbox"/> 是 <input type="checkbox"/> 否									
測 試 情 形									

75 查核人員：

查核作業主持人：

查核單位負責人：



縣 鄉市

年度地籍圖重測委託辦理查核作業測試紀錄表

市 鎮區

年 月 日

目次	404	查核細目	地籍調查表相關註記之查核	查核型式	抽2	查核水準	II	AQL	0.65
第一次抽樣數量_____筆，允收數_____筆，拒收數_____筆 第二次抽樣數量_____筆，允收數_____筆，拒收數_____筆 共抽查_____筆，合格者_____筆，不合格者_____筆 不合格之地號：									
測 試 內 容					測 試 結 果		備 註		
					合格	不合格			
1. 是否已將調查情形填載於界址查註圖？ <input type="checkbox"/> 是 <input type="checkbox"/> 否									
2. 地籍調查表上略圖欄本號土地是否以國字填寫，鄰接地號以阿拉伯數字填寫？ <input type="checkbox"/> 是 <input type="checkbox"/> 否									
3. 重測前地籍圖號，指界人身份證字號及土地使用狀況等是否填註？ <input type="checkbox"/> 是 <input type="checkbox"/> 否									
4. 與基本檔(宗地資料檔)內各項資料是否相符？如土地經分割或合併者，其面積欄是否依分割或合併情形分別修正面積？ <input type="checkbox"/> 是 <input type="checkbox"/> 否									
5. 重測期間異動者，是否在地籍調查表上變更情形欄註明變動情形？及其它因法律行為取得土地由權利人指界，或所有權人死亡由合法繼承人指界是否依規定於變更情形欄註明？ <input type="checkbox"/> 是 <input type="checkbox"/> 否									
6. 如實地界址無法埋樁是否於調查表空白處註明無法埋樁原因？ <input type="checkbox"/> 是 <input type="checkbox"/> 否									
7. 未登記土地地籍調查表原面積欄與電子檔內基本資料檔中，原面積是否為零？ <input type="checkbox"/> 是 <input type="checkbox"/> 否									
測試情形									

76 查核人員：

查核作業主持人：

查核單位負責人：

縣 鄉市

年度地籍圖重測委託辦理查核作業測試紀錄表

市 鎮區

年 月 日

目次	405	查核細目	界址爭議之查核	查核型式	全	查核水準		A Q L	
界址爭議計_____案_____件 合格者_____案_____件，不合格者_____案_____件									
測 試 內 容				測 試 結 果		備 註			
				合格	不合格				
1. 界址爭議案件是否合於規定？ <input type="checkbox"/> 是 <input type="checkbox"/> 否									
2. 界址爭議送調處之土地，是否依雙方所有權人指界情形施測，並分別計算面積、繪製圖說？  <input type="checkbox"/> 是 <input type="checkbox"/> 否									
3. 如協調不成立，是否填具「地籍圖重測土地界址爭議案移送調處書」，並準備相關資料送地政事務所及縣市政府處理？  所送資料是否正確？ <input type="checkbox"/> 是 <input type="checkbox"/> 否 所擬處理意見是否妥適？ <input type="checkbox"/> 是 <input type="checkbox"/> 否									
4. 是否依據調處或裁處結果，製作補正表送審，並據以修正測量成果？ <input type="checkbox"/> 是 <input type="checkbox"/> 否									
測 試 情 形									

77 查核人員：

查核作業主持人：

查核單位負責人：

縣 鄉市

年度地籍圖重測委託辦理查核作業測試紀錄表

市 鎮區

年 月 日

目次	406	查核細目	地籍調查成果檢查之查核	查核型式	全	查核水準	A Q L		
							合格	不合格	
測 試 內 容							測 試 結 果		備 註
							合格	不合格	
1. 是否實施編造調查表檢查			<input type="checkbox"/> 是 <input type="checkbox"/> 否	日期： 年 月 日					
2. 是否實施段界調整檢查			<input type="checkbox"/> 是 <input type="checkbox"/> 否	日期： 年 月 日					
3. 是否實施界址標示與略圖檢查			<input type="checkbox"/> 是 <input type="checkbox"/> 否	日期： 年 月 日					
4. 是否實施相鄰土地界址標示檢查			<input type="checkbox"/> 是 <input type="checkbox"/> 否	日期： 年 月 日					
5. 是否實施實地界址標示檢查			<input type="checkbox"/> 是 <input type="checkbox"/> 否	日期： 年 月 日					
6. 是否實施調查表註記檢查			<input type="checkbox"/> 是 <input type="checkbox"/> 否	日期： 年 月 日					
7. 是否實施界址糾紛檢查			<input type="checkbox"/> 是 <input type="checkbox"/> 否	日期： 年 月 日					
8. 地籍調查成果檢查是否發現缺失			<input type="checkbox"/> 是 <input type="checkbox"/> 否	發現之缺失是否複檢合格	<input type="checkbox"/> 是 <input type="checkbox"/> 否				
測 試 情 形									

78 查核人員：

查核作業主持人：

查核單位負責人：

縣 鄉市

年度地籍圖重測委託辦理查核作業測試紀錄表

市 鎮區

年 月 日

目次	501	查核細目	儀器檢校及界址點編號、觀測與計算之查核	查核型式	抽 1	查核水準	II	A Q L	0.65
外業自動化觀測紀錄簿總頁次共_____頁，抽查頁數_____筆 檢查結果合格者_____頁，不合格者_____頁 不合格之頁次：									
測 試 內 容						測 試 結 果		備 註	
						合格	不合格		
1. 界址測量所使用儀器（精於(含)20秒讀以上）在年度工作（界址測量）前是否經過測試、校正？並查明其測試日期是否為作業前實施？及作業後是否每月實施檢查？ <input type="checkbox"/> 是 <input type="checkbox"/> 否									
2. 界址點編號是否自右至左、上而下，依「S」形順序編列，並不得重號。 <input type="checkbox"/> 是 <input type="checkbox"/> 否									
3. 是否在每觀測5—10點界址點後，再回歸原標定方向正倒鏡觀測與原標定角度之較差是否符合規定？ <input type="checkbox"/> 是 <input type="checkbox"/> 否									
4. 是否在每觀測5—10點界址點後，再回歸原標定方向，正倒鏡觀測與原標定角度之較差是否符合規定？ <input type="checkbox"/> 是 <input type="checkbox"/> 否									
5. 每一測站是否依規定實施重複觀測兩點以上？ 若確實無法實施重複觀測，是否量測相關界址點間之距離？ <input type="checkbox"/> 是 <input type="checkbox"/> 否									
6. 經重複觀測之界址點所計算座標（或邊長）之較差是否符合規定？ <input type="checkbox"/> 是 <input type="checkbox"/> 否									
7. 如以開放導線施測圖根補點時，是否經由其他圖根點重複觀測或以量距方式檢查圖根補點？ <input type="checkbox"/> 是 <input type="checkbox"/> 否									
測試情形									

79 查核人員：

查核作業主持人：

查核單位負責人：

縣 鄉市

年度地籍圖重測委託辦理查核作業測試紀錄表

市 鎮區

年 月 日

目次	502	查核細目	界址點位置、邊長之查核	查核型式	抽2	查核水準	II	AQL	0.65
第一次抽樣數量_____筆，允收數_____筆，拒收數_____筆（抽樣單位：筆） 第二次抽樣數量_____筆，允收數_____筆，拒收數_____筆 共檢查_____筆，合格者_____筆，不合格者_____筆 不合格之地號：									
測 試 內 容（第____次抽樣）							測 試 結 果		備 註
地 號（點號）	點位與原成果較差(公分)	是否與調查表記載相符	合格	不合格					
測試情形									

80 查核人員：

查核作業主持人：

查核單位負責人：

縣 鄉市

年度地籍圖重測委託辦理查核作業測試紀錄表

市 鎮區

年 月 日

目次	503	查核細目	逕為分割之查核	查核型式	全	查核水準		AQL	
本細目共檢查_____筆，合格_____筆，不合格_____筆									
測 試 內 容						測 試 結 果		備 註	
						合格	不合格		
1. 是否有應辦理逕為分割				<input type="checkbox"/> 是	<input type="checkbox"/> 否				
是否已辦理逕為分割				<input type="checkbox"/> 是	<input type="checkbox"/> 否				
2. 展點連線圖上路寬前後是否一致				<input type="checkbox"/> 是	<input type="checkbox"/> 否				
是否與都市計畫圖上註記相符				<input type="checkbox"/> 是	<input type="checkbox"/> 否				
3. 展點連線圖上各道路截角是否與都市計畫圖一致				<input type="checkbox"/> 是	<input type="checkbox"/> 否				
4. 逕為分割之地號，是否以重測後新編地號編以支號				<input type="checkbox"/> 是	<input type="checkbox"/> 否				
測試情形									

81 查核人員：

查核作業主持人：

查核單位負責人：

縣 鄉市

年度地籍圖重測委託辦理查核作業測試紀錄表

市 鎮區

年 月 日

目次	504	查核細目	檔案檢核之查核	查核型式	全	查核水準	A Q L	
							合格	不合格
測 試 內 容						測 試 結 果		備 註
						合格	不合格	
1. 經界線檢核結果是否有不符者						<input type="checkbox"/> 是	<input type="checkbox"/> 否	
2. 整段面積檢核結果是否有不符者						<input type="checkbox"/> 是	<input type="checkbox"/> 否	
3. 調查情形欄與經界線糾紛設定檢核結果是否有不符						<input type="checkbox"/> 是	<input type="checkbox"/> 否	
4. 宗地資料與地號界址檢核結果是否有不符者						<input type="checkbox"/> 是	<input type="checkbox"/> 否	
5. 新地號檢核結果是否有不符者						<input type="checkbox"/> 是	<input type="checkbox"/> 否	
測 試 情 形								

82 查核人員：

查核作業主持人：

查核單位負責人：

縣 鄉市

年度地籍圖重測委託辦理查核作業測試紀錄表

市 鎮區

年 月 日

目次	505	查核細目	協助指界之查核	查核型式	抽2	查核水準	II	AQL	0.65
第一次抽樣檢查_____筆，允收數_____筆，拒收數_____筆 第二次抽樣檢查_____筆，允收數_____筆，拒收數_____筆 共檢查_____筆、_____點，檢查結果合格_____筆、_____點，不合格_____筆、_____點 不合格之地號或點號：									
測 試 內 容 (第____次抽樣)				測 試 結 果		備 註			
地 號 (點 號)		點位與原成果較差 (公分)		合 格	不 合 格				
測試情形									

83 查核人員：

查核作業主持人：

查核單位負責人：



縣 鄉市

年度地籍圖重測委託辦理查核作業測試紀錄表

市 鎮區

年 月 日

目次	506	查核細目	戶地測量成果檢查之查核	查核型式	全	查核水準	A Q L		
							合格	不合格	
測 試 內 容							測 試 結 果		備 註
							合格	不合格	
1.			是否實施儀器檢校檢查	<input type="checkbox"/> 是 <input type="checkbox"/> 否					
			日期：	年 月 日					
2.			是否實施界址點編號檢查	<input type="checkbox"/> 是 <input type="checkbox"/> 否					
			日期：	年 月 日					
3.			是否實施觀測計算成果檢查	<input type="checkbox"/> 是 <input type="checkbox"/> 否					
			日期：	年 月 日					
4.			是否實施界址點實地位置檢查	<input type="checkbox"/> 是 <input type="checkbox"/> 否					
			日期：	年 月 日					
5.			是否實施逕為分割檢查	<input type="checkbox"/> 是 <input type="checkbox"/> 否					
			日期：	年 月 日					
6.			是否實施檔案檢核檢查	<input type="checkbox"/> 是 <input type="checkbox"/> 否					
			日期：	年 月 日					
7.			是否實施實地協助指界界標檢查	<input type="checkbox"/> 是 <input type="checkbox"/> 否					
			日期：	年 月 日					
8.			地籍調查成果檢查是否發現缺失	<input type="checkbox"/> 是 <input type="checkbox"/> 否					
			發現之缺失是否複檢合格	<input type="checkbox"/> 是 <input type="checkbox"/> 否					
測 試 情 形									

84 查核人員：

查核作業主持人：

查核單位負責人：

縣 鄉市

年度地籍圖重測委託辦理查核作業測試紀錄表

市 鎮區

年 月 日

目次	601	查核細目	圖籍內容之查核	查核型式	全	查核水準		A Q L	
本次為： <input type="checkbox"/> 公告圖檢查--檢查圖別 <input type="checkbox"/> 地籍藍曬底圖 <input type="checkbox"/> 地籍圖檢查--檢查圖別 <input type="checkbox"/> 地籍圖（膠片圖） <input type="checkbox"/> 段接續一覽圖 <input type="checkbox"/> 藍曬底圖 不合格之圖幅號：									
測 試 內 容						測 試 結 果		備 註	
						合格	不合格		
1. 是否有界址爭議？				<input type="checkbox"/> 是 <input type="checkbox"/> 否					
界址爭議之點號是否以未確定點建檔？				<input type="checkbox"/> 是 <input type="checkbox"/> 否					
未確定之界址線是否以虛線繪製？				<input type="checkbox"/> 是 <input type="checkbox"/> 否					
2. 各項註記、字體大小及間距是否符合規定？				<input type="checkbox"/> 是 <input type="checkbox"/> 否					
3. 是否依規定調製及整飾？				<input type="checkbox"/> 是 <input type="checkbox"/> 否					
4. 段界、圖例是否依規定整飾？				<input type="checkbox"/> 是 <input type="checkbox"/> 否					
5. 是否有面積太小，電腦無繪註地號者？				<input type="checkbox"/> 是 <input type="checkbox"/> 否					
若有，是否逐筆以人工加飾？				<input type="checkbox"/> 是 <input type="checkbox"/> 否					
6. 圖上是否依規定核章？				<input type="checkbox"/> 是 <input type="checkbox"/> 否					
測 試 情 形									

85 查核人員：

查核作業主持人：

查核單位負責人：

縣 鄉市

年度地籍圖重測委託辦理查核作業測試紀錄表

市 鎮區

年 月 日

目次	602	查核細目	重測各項成果電子檔及成果清冊之查核	查核型式	抽2	查核水準	II	AQL	0.65
測 試 內 容						測 試 結 果		備 註	
						合格	不合格		
1. 重測成果光碟片檔案內容是否正確？讀取是否正常？ <input type="checkbox"/> 是 <input type="checkbox"/> 否									
第一次抽樣驗收_____筆，允收數_____筆，拒收數_____筆（抽樣地號詳抽樣表） 第二次抽樣驗收_____筆，允收數_____筆，拒收數_____筆 共抽驗數量_____筆，合格者_____筆，不合格者_____筆 不合格地號：									
測 試 內 容						測 試 結 果		備 註	
						合格	不合格		
2. 重測結果清冊是否包含所有重測結果？ <input type="checkbox"/> 是 <input type="checkbox"/> 否									
3. 重測各項清冊內容是否相符？ <input type="checkbox"/> 是 <input type="checkbox"/> 否									
4. 新舊地號對照表、新舊順報表是否相符？ <input type="checkbox"/> 是 <input type="checkbox"/> 否									
5. 宗地資料報表、地號界址報表、界址坐標（含參考點）報表、面積計算表是否相符？ <input type="checkbox"/> 是 <input type="checkbox"/> 否									
測 試 情 形									

86 查核人員：

查核作業主持人：

查核單位負責人：

縣 鄉市

年度地籍圖重測委託辦理查核作業測試紀錄表

市 鎮區

年 月 日

目次	701	查核細目	圖籍內容之查核	查核型式	全	查核水準		A Q L	
本次為： <input type="checkbox"/> 公告圖檢查--檢查圖別 <input type="checkbox"/> 地籍藍曬底圖 <input type="checkbox"/> 地籍圖檢查--檢查圖別 <input type="checkbox"/> 地籍圖（膠片圖） <input type="checkbox"/> 段接續一覽圖 <input type="checkbox"/> 藍曬底圖 不合格之圖幅號：									
測 試 內 容						測 試 結 果		備 註	
						合格	不合格		
1. 是否有界址爭議？				<input type="checkbox"/> 是 <input type="checkbox"/> 否					
界址爭議之點號是否以未確定點建檔？				<input type="checkbox"/> 是 <input type="checkbox"/> 否					
未確定之界址線是否以虛線繪製？				<input type="checkbox"/> 是 <input type="checkbox"/> 否					
2. 各項註記、字體大小及間距是否符合規定？				<input type="checkbox"/> 是 <input type="checkbox"/> 否					
3. 是否依規定調製及整飾？				<input type="checkbox"/> 是 <input type="checkbox"/> 否					
4. 段界、圖例是否依規定整飾？				<input type="checkbox"/> 是 <input type="checkbox"/> 否					
5. 是否有面積太小，電腦無繪註地號者？				<input type="checkbox"/> 是 <input type="checkbox"/> 否					
若有，是否逐筆以人工加飾？				<input type="checkbox"/> 是 <input type="checkbox"/> 否					
6. 圖上是否依規定核章？				<input type="checkbox"/> 是 <input type="checkbox"/> 否					
測 試 情 形									

87 查核人員：

查核作業主持人：

查核單位負責人：

縣 鄉市

年度地籍圖重測委託辦理查核作業測試紀錄表

市 鎮區

年 月 日

目次	702	查核細目	重測各項成果電子檔及成果清冊之查核	查核型式	全	查核水準	A Q L		
							合格	不合格	
測 試 內 容							測 試 結 果		備 註
							合格	不合格	
1. 重測成果光碟片檔案內容是否正確？讀取是否正常？ <input type="checkbox"/> 是 <input type="checkbox"/> 否									
2. 新登記土地各項清冊內容是否相符？ <input type="checkbox"/> 是 <input type="checkbox"/> 否									
3. 界址爭議或依法處理中土地是否依規定製作相關圖冊？ <input type="checkbox"/> 是 <input type="checkbox"/> 否									
4. 異議父複丈結果證實成果有誤者是否依地籍調查相關資料訂正公告圖、冊及檔案等有關資料？ <input type="checkbox"/> 是 <input type="checkbox"/> 否									
3. 是否依規定項次製作工作報告？重測各項清冊內容是否相符？ <input type="checkbox"/> 是 <input type="checkbox"/> 否									
測 試 情 形									

88 查核人員：

查核作業主持人：

查核單位負責人：

附錄六

年度 縣 鄉鎮市 地籍圖重測委託辦理各項成果光碟片檔案檢查紀錄表			
▲光碟片標記 (label)：			
資料名稱 (副檔名)	檔案正確	讀取正常	容量大小或檔案數量
<b>(一) 圖根測量：</b>			
1. 圖根測量網狀平差報表檔 (.LST)			
2. 圖根測量網狀平差資料檔 (.DAT)			
3. 控制點坐標檔 (.CTL 內含四等點及圖根點)			
4. 控制點繪圖檔 (.DWG 內含四等點及圖根點)			
<b>(二) 都市計畫樁測量：</b>			
1. 舊都市計畫樁位資料檔 (.T00)			
2. 新都市計畫樁位資料檔 (.T01)			
3. 樁位連線資料檔 (.T02)			
4. 街廓點、參考點位資料檔 (.T03)			
5. 街廓線、參考線資料檔 (.T04)			
6. 成果圖編圖檔 (.M00)			
7. 樁位連線關係檔 (.LIK)			
<b>(三) 戶地測量：</b>			
1. 地籍調查電子檔：			
(1) 測區基本資料檔 (STATION.DBF)			
(2) 地段資料檔 (SEC_NAME.DBF)			
(3) 代碼資料檔 (COUNTY, CITY, OFFICE 等.DBF)			
(4) 土地資料檔 (LAND.DBF)			
(5) 權利人資料檔 (OWNER、OWNER1、OWNER_ID 等.DBF)			
(6) 權利人與土地關係資料檔 (LAND_OWN.DBF)			
(7) 分割合併關係資料檔 (DIV_MER.DBF)			
(8) 土地標示變更異動資料檔 (LAND2TAX.DAT)			

【共二頁：第一頁】

【共二頁：第二頁】

2. 界址測量電子檔：(請檢附電子檔檢核 (NECCHECK) 報表)			
(1)宗地資料檔(.D11)			
(2)地中地關係檔(.D12)			
(3)地號界址檔(.D13)			
(4)界址坐標檔(.D14)			
(5)圖根補點資料檔(.D20)			
(6)經界線資料檔〔須含查註資料〕(.D21)			
(7)圖幅號索引檔(.D22)			
(8)測量資料記錄檔(.D25)			
(9)外業自動化戶地測量觀測資料檔(.RAW)			
(10)60 cm×80 cm繪圖暫存檔(.D26)			
(11)30 cm×40 cm繪圖暫存檔(.D27)			請填寫各段之圖幅數
(12)段接續一覽圖暫存檔(.D28)			
(13)參考線段(.D29)			
(14)舊地籍圖數化檔(.D2B，.D2C，.D2D)各段			
移 交 人 員	測 區 負 責 人	計 畫 主 持 人	重 測 單 位

◎注意事項：

將圖根測量、都市計畫樁測量、戶地測量電子檔燒錄在同一光碟片為原則，燒錄完成後務必與「光碟片檔案檢查紀錄表」所列逐項檢核確認，並逐級核章後，將該光碟片及紀錄表，連同各項成果一併繳交；至於光碟片目錄建立如下：

(一)圖根測量：如表列各檔。

(二)都市計畫樁測量：如表列各檔。

(三)戶地測量：1. 地籍調查電子檔：如表列各檔。

2. 界址測量電子檔：以各段區分目錄，再分別建立表列各檔。